

Шевелёва Л.И. УП 03.01. Учебная практика (Методика работы классного руководителя). Фонд оценочных средств учебной практики для обучающихся по программе подготовки специалистов среднего звена 44.02.05. Коррекционная педагогика в начальном образовании. Форма обучения – очная. Тобольск, 2022.

Фонд оценочных средств учебной практики разработан на основе ФГОС СПО по специальности 44.02.05.Коррекционная педагогика в начальном образовании, утвержденного приказом Министерства образования и науки Российской Федерации от 13 марта 2018 года, № 183.

Фонд оценочных средств учебной практики опубликован на сайте ТюмГУ: Учебная практика (Методика работы классного руководителя) [электронный ресурс] / Режим доступа: <https://www.utmn.ru/sveden/education/#>

© Тобольский педагогический институт им. Д.И. Менделеева (филиал) Тюменского государственного университета, 2022

© Шевелева Людмила Ивановна, 2022

Содержание

1. Общая характеристика фондов оценочных средств..... 4
2. Паспорт фонда оценочных средств.....9
3. Типовые задания для освоения учебной практики.....9

1. Общая характеристика фонда оценочных средств

1.1. Область применения программы

Фонд оценочных средств учебной практики УП 03.01. Учебная практика (Методика работы классного руководителя) является частью программы подготовки специалистов среднего звена в соответствии с ФГОС СПО по специальности 44.02.05 Коррекционная педагогика в начальном образовании.

1.2. Место практики в структуре программы подготовки специалистов среднего звена

Учебная практика (Методика работы классного руководителя) входит в блок Профессиональные модули (ПМ.03).

1.3. Цели и задачи практики – требования к результатам освоения практики

Учебная практика (Методика работы классного руководителя) является частью программы подготовки специалистов среднего звена в соответствии с ФГОС по специальности **44.02.02 Коррекционная педагогика в начальном образовании** в части освоения основного вида профессиональной деятельности (ВПД): **Классное руководство** и соответствующих общих (ОК) и профессиональных компетенций (ПК):

Код	Содержание компетенции
ПК3.1.	Проводить педагогическое наблюдение, интерпретировать полученные результаты;
ПК 3.2.	Планировать деятельность класса с участием обучающихся, их родителей (законных представителей), работников образовательной организации, в том числе планировать досуговые и социально значимые мероприятия, включение обучающихся в разнообразные социокультурные практики
ПК3.3.	Оказывать организационно-педагогическую поддержку формированию и деятельности органов самоуправления класса.
ПК3.4.	Организовывать мероприятия, обеспечивающие педагогическую поддержку личностного развития обучающихся;
ПК3.5.	Организовывать взаимодействие членов педагогического коллектива, руководящих работников образовательной организации, родителей (законных представителей) при решении задач обучения и воспитания обучающихся;
ПК3.6.	Проектировать и реализовывать воспитательные программы.
ОК 01.	Выбирать способы решения задач профессиональной деятельности применительно к различным контекстам.
ОК 02.	Осуществлять поиск, анализ и интерпретацию информации, необходимой для выполнения задач профессиональной деятельности.
ОК 03.	Планировать и реализовывать собственное профессиональное и личностное развитие.
ОК 04.	Работать в коллективе и команде, эффективно взаимодействовать с коллегами, руководством, клиентами.
ОК 05.	Осуществлять устную и письменную коммуникацию на государственном языке с учетом особенностей социального и культурного контекста.
ОК 06.	Проявлять гражданско-патриотическую позицию, демонстрировать осознанное поведение на основе традиционных общечеловеческих ценностей
ОК 07.	Содействовать сохранению окружающей среды, ресурсосбережению, эффективно действовать в чрезвычайных ситуациях.
ОК 08	Использовать средства физической культуры для сохранения и укрепления здоровья в процессе профессиональной деятельности и поддержания необходимого уровня физической подготовленности;

ОК 09	Использовать информационные технологии в профессиональной деятельности;
ОК 10.	Пользоваться профессиональной документацией на государственном и иностранных языках.
ОК 11.	Использовать знания по финансовой грамотности, планировать предпринимательскую деятельность в профессиональной сфере

С целью овладения указанным видом профессиональной деятельности и соответствующими профессиональными компетенциями обучающийся в ходе прохождения практики должен:

иметь практический опыт:

- в развитии профессионально-значимых компетенций, необходимых для организации воспитательной деятельности в начальных классах и начальных классах компенсирующего и коррекционно-развивающего образования и взаимодействия членов педагогического коллектива, руководящих работников образовательной организации и родителей (законных представителей) при решении задач обучения и воспитания обучающихся с сохранным развитием и ограниченными возможностями здоровья;
- использовании в практике организации воспитательной деятельности в начальных классах и начальных классах компенсирующего и коррекционно-развивающего образования основных психологических подходов: культурно-исторического, деятельностного и развивающего;
- осуществлении педагогического наблюдения за развитием обучающихся с сохранным развитием и ограниченными возможностями здоровья в процессе воспитательной деятельности, интерпретации полученных результатов;
- выявлении в ходе наблюдения в процессе воспитательной деятельности поведенческих и личностных проблем обучающихся с сохранным развитием и ограниченными возможностями здоровья, связанных с особенностями их развития;
- постановке воспитательных целей, способствующих развитию обучающихся с сохранным развитием и ограниченными возможностями здоровья, независимо от их способностей и характера;
- планировании деятельности класса, в том числе досуговых и социально значимых мероприятий, включение обучающихся с сохранным развитием и ограниченными возможностями здоровья в разнообразные социокультурные практики;
- планировании и организации воспитательной деятельности с учетом особых образовательных потребностей обучающихся с ограниченными возможностями здоровья;
- управлении учебными группами с целью вовлечения обучающихся с сохранным развитием и ограниченными возможностями здоровья в процесс обучения и воспитания, мотивируя их учебно-познавательную деятельность;
- реализации воспитательных возможностей различных видов деятельности обучающихся с сохранным развитием и ограниченными возможностями здоровья (учебной, игровой, трудовой, спортивной, художественной и т.д.);
- формировании у детей социальной позиции обучающихся на всем протяжении обучения в начальной школе;
- проектировании ситуаций и событий, развивающих эмоционально-ценностную сферу обучающегося с сохранным развитием и ограниченными возможностями здоровья (культуру переживаний и ценностные ориентации обучающегося);
- развитии у обучающихся с сохранным развитием и ограниченными возможностями здоровья познавательной активности, самостоятельности,

инициативы, творческих способностей, формировании гражданской позиции, способности к труду и жизни в условиях современного мира, формировании у обучающихся культуры здорового и безопасного образа жизни;

- определении и принятии четких правил поведения обучающимися с сохранным развитием и ограниченными возможностями здоровья в соответствии с уставом образовательной организации и правилами внутреннего распорядка образовательной организации;
- формировании образцов и ценностей социального поведения, навыков поведения в мире виртуальной реальности и социальных сетях, формировании толерантности и позитивных образцов поликультурного общения;
- регулировании поведения обучающихся с сохранным развитием и ограниченными возможностями здоровья для обеспечения безопасной образовательной среды;
- оказании адресной помощи обучающимся с сохранным развитием и ограниченными возможностями здоровья в процессе воспитательной деятельности;
- реагировании на непосредственные по форме обращения обучающихся с сохранным развитием и ограниченными возможностями здоровья к учителю в процессе воспитательной деятельности и распознавании за ними серьезных личных проблем;
- владении профессиональной установкой на оказание помощи любому обучающемуся в воспитательной деятельности вне зависимости от его реальных возможностей, особенностей в поведении, состояния психического и физического здоровья;
- оказании организационно-педагогической поддержки формированию и деятельности органов самоуправления класса;
- создании в учебных группах (классе, кружке, секции и т.п.) разновозрастных детско- взрослых общностей обучающихся с сохранным развитием и ограниченными возможностями здоровья, их родителей (законных представителей) и членов педагогического коллектива;
- создании, поддержании уклада, атмосферы и традиций жизни образовательной организации;
- реализации современных, в том числе интерактивных, форм и методов воспитательной деятельности в начальных классах и начальных классах компенсирующего и коррекционно-развивающего образования;
- применении правил организации экскурсий, походов и экспедиций в начальных классах и начальных классах компенсирующего и коррекционно- развивающего образования;
- освоении и применении психолого-педагогических технологий (в том числе инклюзивных), необходимых для адресной работы с различными контингентами обучающихся: одаренные, социально уязвимые, попавшие в трудные жизненные ситуации, мигранты, сироты, с ограниченными возможностями здоровья, с девиациями поведения, с зависимостью;
- владении стандартизированными методами психодиагностики личностных характеристик и возрастных особенностей обучающихся с сохранным развитием и ограниченными возможностями здоровья, которые необходимо учитывать в процессе организации воспитательной деятельности;
- применении в процессе воспитательной деятельности инструментария и методов диагностики и оценки показателей уровня и динамики развития обучающегося с сохранным развитием и ограниченными возможностями здоровья;

- составлении (совместно с психологом и другими специалистами) психолого-педагогической характеристики (портрета) личности обучающегося с сохранным развитием и ограниченными возможностями здоровья;
- планировании и организации взаимодействия членов педагогического коллектива, руководящих работников образовательной организации, родителей (законных представителей) при решении задач обучения и воспитания обучающихся с сохранным развитием и ограниченными возможностями здоровья;
- использовании конструктивных воспитательных усилий родителей (законных представителей) в решении вопросов обучения и воспитания обучающегося с сохранным развитием и ограниченными возможностями здоровья;
- взаимодействии с другими специалистами в рамках психолого-медико-педагогического консилиума;
- осуществлении (совместно с психологом и другими специалистами) психолого-педагогического сопровождения реализации основных образовательных программ начального общего образования;
- понимании документации специалистов (психологов, дефектологов, логопедов и т.д.), использовании полученной информации для организации воспитательной деятельности в начальных классах и начальных классах компенсирующего и коррекционно-развивающего образования;
- разработке (совместно с другими специалистами) и реализации совместно с родителями (законными представителями) программ индивидуального развития обучающегося с сохранным развитием и ограниченными возможностями здоровья;
- оценке параметров и проектировании психологически безопасной и комфортной образовательной среды, разработке программ профилактики различных форм насилия в школе;
- проектировании и реализации воспитательных программ для обучающихся с сохранным развитием и ограниченными возможностями здоровья;
- организации воспитательной деятельности и взаимодействию членов педагогического коллектива, руководящих работников образовательной организации и родителей (законных представителей) при решении задач обучения и воспитания обучающихся в условиях инклюзивного образования;
- разработке и оформлении в бумажном и электронном виде планирующей и отчетной документации в области воспитательной деятельности в начальных классах и начальных классах компенсирующего и коррекционно-развивающего образования.

уметь:

- использовать в практике организации воспитательной деятельности в начальных классах и начальных классах компенсирующего и коррекционно-развивающего образования основные психологические подходы: культурно-исторический, деятельностный и развивающий;
- осуществлять педагогическое наблюдение за развитием обучающихся с сохранным развитием и ограниченными возможностями здоровья в процессе воспитательной деятельности, интерпретировать полученные результаты;
- выявлять в ходе наблюдения в процессе воспитательной деятельности поведенческие и личностные проблемы обучающихся с сохранным развитием и ограниченными возможностями здоровья, связанные с особенностями их развития;
- строить воспитательную деятельность с учетом культурных различий обучающихся с сохранным развитием и ограниченными возможностями

здоровья, половозрастных и индивидуальных особенностей;
планировать и организовывать воспитательную деятельность с учетом особых образовательных потребностей обучающихся с ограниченными возможностями здоровья;

- планировать деятельность класса, в том числе досуговые и социально значимые мероприятия, включение обучающихся с сохранным развитием и ограниченными возможностями здоровья в разнообразные социокультурные практики;
- общаться с обучающимися с сохранным развитием и ограниченными возможностями здоровья, признавать их достоинство, понимая и принимая их;
- защищать достоинство и интересы обучающихся с сохранным развитием и ограниченными возможностями здоровья, помогать обучающимся, оказавшимся в конфликтной ситуации и/или неблагоприятных условиях;
- формировать образцы и ценности социального поведения, навыки поведения в мире виртуальной реальности и социальных сетях, формировать толерантность и позитивные образцы поликультурного общения;
- создавать условия для развития ученического самоуправления, формирования благоприятного психологического микроклимата и сотрудничества обучающихся в классе;
- регулировать поведение обучающихся с сохранным развитием и ограниченными возможностями здоровья для обеспечения безопасной образовательной среды;
- анализировать реальное состояние дел в учебной группе, поддерживать в детском коллективе деловую, дружелюбную атмосферу;
- оказывать адресную помощь обучающимся с сохранным развитием и ограниченными возможностями здоровья в процессе воспитательной деятельности;
- владеть профессиональной установкой на оказание помощи любому обучающемуся в воспитательной деятельности вне зависимости от его реальных возможностей, особенностей в поведении, состояния психического и физического здоровья;
- реагировать на непосредственные по форме обращения обучающихся с сохранным развитием и ограниченными возможностями здоровья к учителю в процессе воспитательной деятельности и распознавать за ними серьезные личные проблемы;
- оказывать организационно-педагогическую поддержку формированию и деятельности органов самоуправления класса;
- создавать в учебных группах (классе, кружке, секции и т.п.) разновозрастные детско-взрослые общности обучающихся, их родителей (законных представителей) и членов педагогического коллектива;
- управлять учебными группами с целью вовлечения обучающихся с сохранным развитием и ограниченными возможностями здоровья в процесс обучения и воспитания, мотивируя их учебно-познавательную деятельность;
- реализовывать современные, в том числе интерактивные, формы и методы воспитательной деятельности в начальных классах и начальных классах компенсирующего и коррекционно-развивающего образования;
- организовывать экскурсии, походы и экспедиции в начальных классах и начальных классах компенсирующего и коррекционно-развивающего образования;
- осваивать и применять психолого-педагогические технологии (в том числе инклюзивные), необходимые для адресной работы с различными контингентами обучающихся: одаренные, социально уязвимые, попавшие в

- трудные жизненные ситуации, мигранты, сироты, с ограниченными возможностями здоровья, с девиациями поведения, с зависимостью;
- владеть стандартизированными методами психодиагностики личностных характеристик и возрастных особенностей обучающихся с сохранным развитием и ограниченными возможностями здоровья, которые необходимо учитывать в процессе организации воспитательной деятельности;
 - применять в процессе воспитательной деятельности инструментарий и методы диагностики и оценки показателей уровня и динамики развития обучающегося с сохранным развитием и ограниченными возможностями здоровья;
 - составлять (совместно с психологом и другими специалистами) психолого-педагогическую характеристику (портрет) личности обучающегося с сохранным развитием и ограниченными возможностями здоровья;
 - организовывать взаимодействие членов педагогического коллектива, руководящих работников образовательной организации, родителей (законных представителей) при решении задач обучения и воспитания обучающихся с сохранным развитием и ограниченными возможностями здоровья;
 - использовать конструктивные воспитательные усилия родителей (законных представителей) в решении вопросов обучения и воспитания обучающегося с сохранным развитием и ограниченными возможностями здоровья;
 - взаимодействовать с другими специалистами в рамках психолого-медико-педагогического консилиума;
 - осуществлять (совместно с психологом и другими специалистами) психолого-педагогическое сопровождение реализации основных образовательных программ начального общего образования;
 - понимать документацию специалистов (психологов, дефектологов, логопедов и т.д.), использовать полученную информацию для организации воспитательной деятельности в начальных классах и начальных классах компенсирующего и коррекционно-развивающего образования;
 - разрабатывать (совместно с другими специалистами) и реализовывать совместно с родителями (законными представителями) программу индивидуального развития обучающегося с сохранным развитием и ограниченными возможностями здоровья;
 - проектировать и реализовывать воспитательные программы для обучающихся с сохранным развитием и ограниченными возможностями здоровья;
 - организовывать воспитательную деятельность и взаимодействие членов педагогического коллектива, руководящих работников образовательной организации и родителей (законных представителей) при решении задач обучения и воспитания обучающихся в условиях инклюзивного образования;
 - владеть ИКТ-компетентностями:
 - общепользовательская ИКТ-компетентность;
 - общепедагогическая ИКТ-компетентность;
 - предметно-педагогическая ИКТ-компетентность (отражающая профессиональную ИКТ-компетентность соответствующей области человеческой деятельности).
 - разрабатывать и оформлять в бумажном и электронном виде планирующую и отчетную документацию в области воспитательной деятельности в начальных классах и начальных классах компенсирующего и коррекционно-развивающего образования;
 - соблюдать правовые, нравственные и этические нормы, требования профессиональной этики в процессе воспитательной деятельности в начальных классах и начальных классах компенсирующего и коррекционно-развивающего

образования.

знать:

- основы законодательства о правах ребенка, законы в сфере образования, федеральный государственный образовательный стандарт начального общего образования, федеральный государственный образовательный стандарт начального общего образования обучающихся с ограниченными возможностями здоровья, федеральный государственный образовательный стандарт образования обучающихся с умственной отсталостью (интеллектуальными нарушениями);
- историю, теорию, закономерности и принципы построения и функционирования образовательных (педагогических) систем, роль и место образования в жизни личности и общества;
- основы психодидактики, поликультурного образования, закономерностей поведения в социальных сетях;
- основные закономерности возрастного развития, стадии и кризисы развития и социализации личности, индикаторы и индивидуальные особенности траекторий жизни, и их возможные девиации, приемы их диагностики;
- научное представление о результатах образования, путях их достижения и способах оценки;
- законы развития личности и проявления личностных свойств, психологические законы периодизации и кризисов развития;
- теорию и технологию учета возрастных особенностей обучающихся с сохранным развитием и ограниченными возможностями здоровья;
- особенности психофизического развития обучающихся с ограниченными возможностями здоровья;
- особые образовательные потребности обучающихся с ограниченными возможностями здоровья;
- методику составления психолого-педагогической характеристики ребенка;
- закономерности формирования детско-взрослых сообществ, их социально-психологические особенности и закономерности развития детских и подростковых сообществ;
- основные закономерности семейных отношений, позволяющие эффективно работать с родительской общественностью;
- особенности формирования и деятельности самоуправления в детском коллективе;
- педагогические закономерности организации воспитательной деятельности в начальных классах и начальных классах компенсирующего и коррекционно-развивающего образования;
- основные и актуальные для современной системы образования теории воспитания и развития обучающихся с сохранным развитием и ограниченными возможностями здоровья;
- особенности региональных условий, в которых реализуются используемые образовательные программы начального общего образования, для планирования и организации воспитательной деятельности в начальных классах и начальных классах компенсирующего и коррекционно-развивающего образования;
- основы методики воспитательной деятельности в начальных классах и начальных классах компенсирующего и коррекционно-развивающего образования;
- основные психологические подходы: культурно-исторический, деятельностный и личностный, способы их применения в процессе воспитательной деятельности в начальных классах и начальных классах компенсирующего и коррекционно-развивающего образования;

- современные, в том числе интерактивные, формы и методы воспитательной деятельности в начальных классах и начальных классах компенсирующего и коррекционно-развивающего образования;
- правила организации и проведения экскурсий, походов и экспедиций в начальных классах и начальных классах компенсирующего и коррекционно-развивающего образования;
- психолого-педагогические технологии (в том числе инклюзивные), необходимые для адресной работы с различными контингентами обучающихся: одаренные, социально уязвимые, попавшие в трудные жизненные ситуации, мигранты, сироты, с ограниченными возможностями здоровья, с девиациями поведения, с зависимостью;
- стандартизированные методы психодиагностики личностных характеристик и возрастных особенностей обучающихся с сохранным развитием и ограниченными возможностями здоровья;
- инструментарий и методы диагностики и оценки показателей уровня и динамики развития личности обучающегося с сохранным развитием и ограниченными возможностями здоровья;
- требования к составлению психолого-педагогической характеристики (портрета) личности обучающегося с сохранным развитием и ограниченными возможностями здоровья;
- особенности организации воспитательной деятельности и взаимодействия членов педагогического коллектива, руководящих работников образовательной организации и родителей (законных представителей) при решении задач обучения и воспитания обучающихся в условиях инклюзивного образования;
- требования к структуре, содержанию и оформлению планирующей и отчетной документации в области воспитательной деятельности в начальных классах и начальных классах компенсирующего и коррекционно-развивающего образования, в том числе воспитательных программ.

2. ПАСПОРТ ФОНДА ОЦЕНОЧНЫХ СРЕДСТВ

п/п	Темы дисциплины, МДК, разделы (этапы) практики, в ходе текущего контроля, вид промежуточной аттестации с указанием семестра	Код контролируемой компетенции	Наименование оценочного средства (с указанием количество вариантов, заданий и т.п.)
1.	Знакомство с системой управления школой.	ОК.01 - ОК.11.; ПК.3.1.-ПК.3.6	устный опрос
2.	Разработка фрагментов воспитательных мероприятий для учащихся младших классов. Анализ воспитательных мероприятий в начальной школе.	ОК.01 - ОК.11.; ПК.3.1.-ПК.3.6	презентация
3.	Разработка и проведение родительского собрания	ОК.01 - ОК.11.; ПК.3.1.-ПК.3.6	деловая игра
4.	Составление диаграмм по результатам диагностик, разработка рекомендаций по выявленным проблемам.	ОК.01 - ОК.11.; ПК.3.1.-ПК.3.6	ролевая игра
5.	Промежуточная аттестация в 4 семестре в виде зачета	ОК.01 - ОК.11.; ПК.3.1.-ПК.3.6	отчет по практике

3. ТИПОВЫЕ ЗАДАНИЯ ДЛЯ ОЦЕНКИ ОСВОЕНИЯ УЧЕБНОЙ ПРАКТИКИ

Раздел 1. Знакомство с системой управления школой	ОК.01 - ОК.11.; ПК.3.1.-ПК.3.6
--	-----------------------------------

Структура управления школой

В своей деятельности школа основывается на следующих законодательных актах:

1. Конвенция о правах ребенка.
2. Закон РФ «Об основных гарантиях прав ребенка»
3. Закон РФ «Об образовании».
4. Концепция модернизации Российского образования.
5. Национальная доктрина образования в Российской Федерации, одобренная постановлением Правительства Российской Федерации от 04.10.2000г.

Управление школой осуществляется в соответствии с законодательством Российской Федерации, Уставом школы.

Административное управление осуществляет директор и его заместители. Основная функция директора – координация деятельности всех участников образовательного процесса через педагогический совет, экспертный совет, научно – методический совет, общешкольную конференцию. Заместители директора реализуют оперативное управление образовательным процессом, осуществляют мотивационную, организационно – исполнительскую, контролирующую, оценочно – результативную функцию (см. схемы).

Схема 1. Организационная структура управления школой



Схема 2. Методическая служба школы



Схема 3. Система работы заместителя директора школы по воспитательной работе



Высшим органом школы является педагогический совет, который определяет основное направление и разрабатывает пути развития школы, т. е. определяет стратегию обучения и воспитания в школе.

Методическая, психологическая и социальные службы, совет профилактики – это тактический уровень решаемых проблем обучения и воспитания в школе.

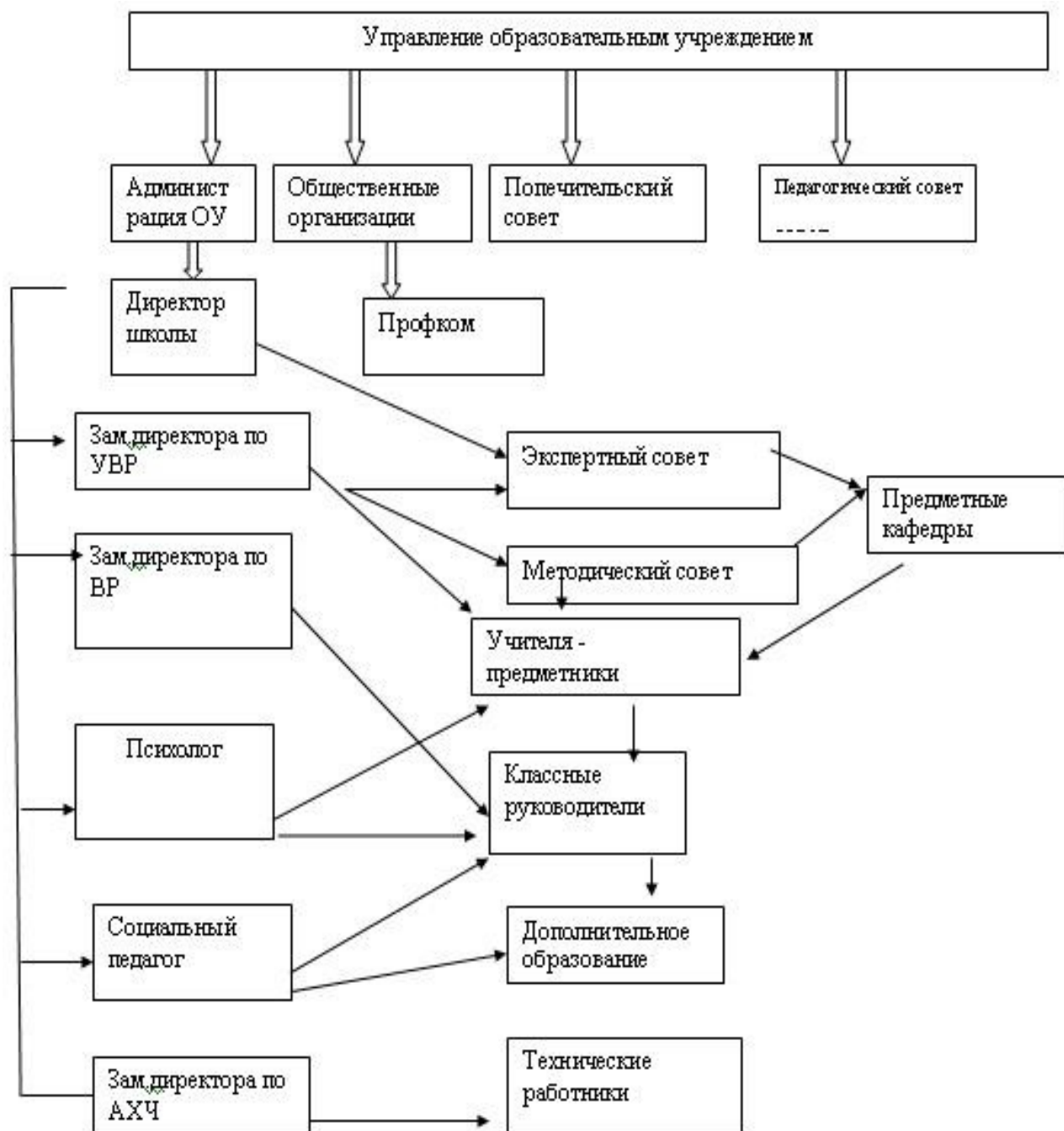


Рис.1. Организационная структура управления школой

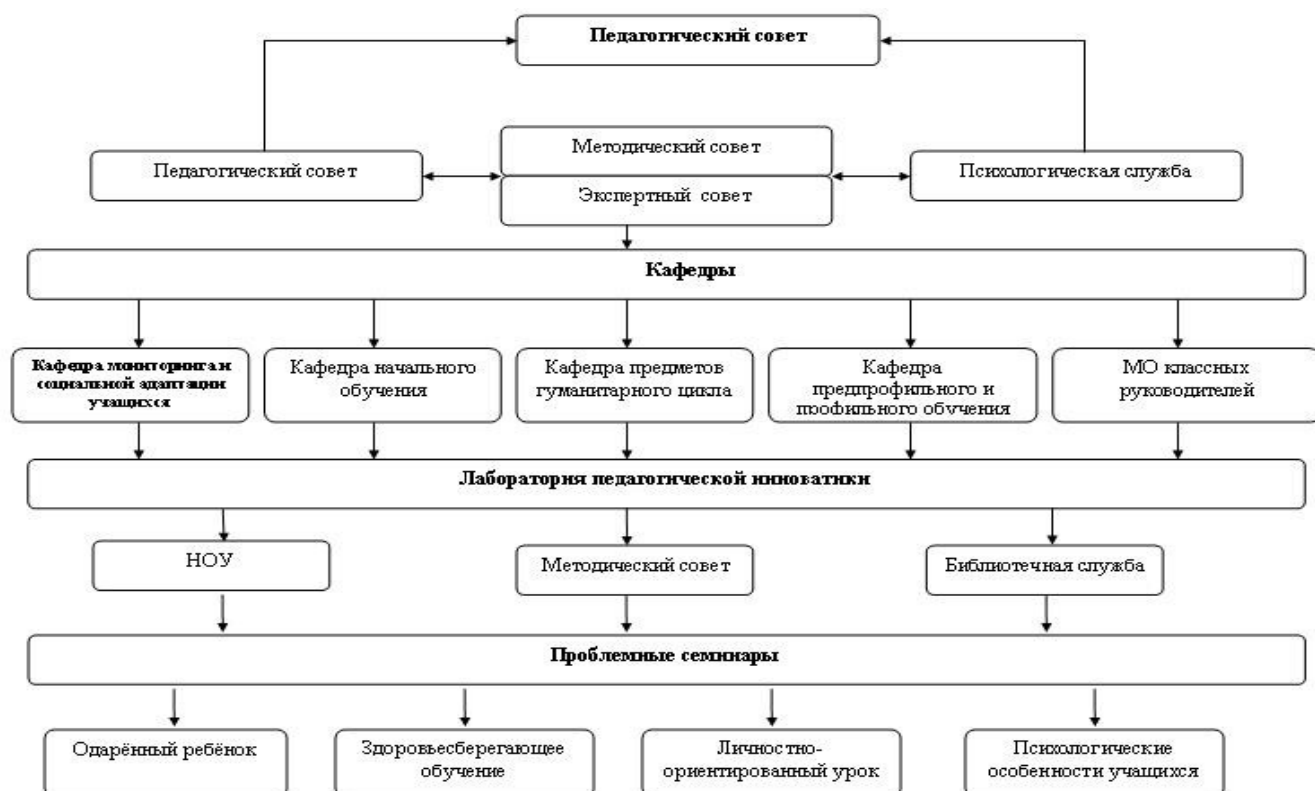


Рис.2 Методическая служба школы

Система работы заместителя директора школы по воспитательной работе



<p>Раздел 2. Разработка фрагментов воспитательных мероприятий для учащихся младших классов. Анализ воспитательных мероприятий в начальной школе.</p>	<p>ОК.01 - ОК.11.; ПК.3.1.-ПК.3.6</p>
---	---

Презентация воспитательного мероприятия для учащихся начальных классов. («В гости к нам портфель пришел», «Путешествие в сказочный мир Андерсена», «Что такое хорошо и что такое плохо?» и т.д..)

Алгоритм проведения воспитательного мероприятия

Общеклассное воспитательное мероприятие может продолжаться от 15–20 минут (для шестилеток) до 40 минут в 3 - 4 классе.

Воспитательное мероприятие включает следующие **основные этапы**.

1. **Организационный момент** (1–3 минуты). Педагогическая цель: переключить детей с учебной деятельности на другой вид деятельности, вызвать интерес к мероприятию, создать положительный эмоциональный настрой. Эффективному переключению детей на внеучебную деятельность способствуют сюрпризность, т. е. использование загадки, проблемного вопроса, игрового момента, звукозаписи и др., изменение условий организации детей, переход в другое помещение или просто необычное расположение детей в классе и т. п.

2. **Вводная часть** (1/5 времени всего мероприятия). Педагогическая цель: активизировать детей, расположить их к воспитательному воздействию, «перебросить мостик» от личного опыта ребенка к теме мероприятия. Учитель определяет, насколько совпадает с реальностью его педагогический прогноз относительно возможностей детей, их личных качеств, уровня осведомленности по теме, эмоционального настроения, уровня активности, интереса и т. д. На основании этого он может вносить необходимые коррективы по ходу мероприятия.

Вводная часть может представлять собой непродолжительную беседу (познавательные, эстетические, этические мероприятия) или разминку, включающую викторины, конкурсы, ребусы, кроссворды, задания на смекалку, ловкость и т. п.). Вопросы и задания должны быть не только интересны детям, но и давать педагогу информацию о готовности учащихся к восприятию подготовленного материала. В ходе вводной части учитель знакомит детей с планом мероприятия, разбивает их на команды, объясняет правила проведения мероприятия, дает четкие критерии оценки участия в нем детей.

3. **Основная часть** должна быть самой продолжительной, составляя 1/2 или 1/3 от всего времени, отводимого на мероприятие. Педагогическая цель: реализация его основной цели и главных воспитательных задач.

Воспитательный эффект в реализации цели и задач значительно повышается, если дети в ходе мероприятия максимально активны. Эффективность основной части возрастает, если педагог использует большое количество методов формирования поведения, включает различные виды деятельности, создает доброжелательную, эмоциональную атмосферу, продумывая условия для удобства работы и общения детей в ходе мероприятия, распределяя обязанности, формируя «чувство локтя», организуя работу команд на основе сотрудничества, а не соперничества.

4. **Заключительная часть** (1/5 времени от всего мероприятия). Педагогическая цель: настроить детей на практическое применение приобретенного опыта во внешкольной жизни и установить, насколько удалось реализовать цель мероприятия. Для этого используются задания тестового характера в привлекательной для детей форме: кроссворд, мини-викторина, игровая ситуация и т. п.

Раздел 3. Разработка и проведение родительского собрания	ОК.01 - ОК.11.; ПК.3.1.-ПК.3.6
---	-----------------------------------

Проведение тематического родительского собрания в форме деловой игры

Цель: обучение алгоритму разработки родительского собрания.

Форма проведения: деловая игра.

Этапы проведения деловой игры:

1. Целевая установка проведения игры.
2. Распределение на группы и распределение ролей.
3. Распределение по группам сценария каждого этапа проведения родительского собрания.
4. Проведение деловой игры. выступление и анализ.
5. Решение кейсов.
6. Подведение итогов.

Ход игры.

1. Целевая установка проведения игры.

Сообщается цель проведения деловой игры.

2. Распределение на группы и распределение ролей.

Определяются 5 групп выступающих, которые будут проигрывать свой этап собрания и группа экспертов.

3. Критерии оценки за деловую игру.

Критерии	Отметка о выполнении да/нет
1. Участвовала в подготовке деловой игры. Что именно?	
2. Участвовала в выступлении. Что именно?	
3. Отразила в своем выступлении все вопросы. Выполнили все задания.	
4. Приводила примеры.	
5. Делала выводы.	
6. Участвовала в обсуждении работы своей группы.	
7. Участвовала в обсуждении работы другой группы.	
8. Выступала в обсуждении рекомендации для родителей.	
9. Имеется конспект лекции родительского собрания.	

Этапы родительского собрания.

1. Подготовительный этап.
2. Лекция или беседа для родителей.
3. Учебная работа.
4. Воспитательная работа.
5. Завершение родительского собрания.

В каждой группе распределяются роли: учитель, психолог, секретарь, родители.

3. Разработка по группам сценария каждого этапа родительского собрания.

- 1). Выбирается общая тема для всех групп, например: «Как помочь ребенку учиться?»
- 2). Все группы готовят сценарий. бейджики с названиями ролей, наглядность. средства для проигрывания.
- 3). «Учитель» координирует работу в своей группе, назначает роли, обсуждает действия. Распределяет задания в группе.
- 4). «Родители» готовят вопросы в своих группах для учителя, психолога.
- 5). Предлагается ознакомиться с критериями оценки.

Выступление каждой группы по очереди:

- 1 группа – Подготовительный этап.
- 2 группа – «Лекция» или беседа для родителей.
- 3 группа – Этап «Учебная работа»
- 4 группа – этап «Воспитательная работа»

Завершение родительского собрания. Обсуждение работы каждой группы.

4. Подведение итогов родительского собрания. Рефлексия.

Раздел 4. Создание банка игр для младших школьников: игры на знакомство, игры для снятия напряжения, тихие игры, подвижные игры.	ОК.01 - ОК.11.; ПК.3.1.-ПК.3.6
---	-----------------------------------

Примеры использования сюжетно-ролевых игр в начальной школе

Рассмотрим на примерах, какие ролевые игры можно провести с младшими школьниками. Начнем с тех игр, где предлагается выполнять роль детей. Ценность таких игр в том, что ребятам дается возможность опробовать различные варианты, проиграть несколько моделей поведения и на основе этого определить наиболее оптимальный и правильный.

Игра «Планета друзей»

Сначала учитель предлагает детям объединиться в несколько групп и описывает им игровую ситуацию. Речь будет идти о бесконечном космосе, в котором находится множество планет. Каждой команде предлагается заселиться на отдельную планету. Суть игры будет заключаться в налаживании жизни на необитаемой территории. Дети, поочередно выполняя задания учителя, должны развивать и обустроить свое государство. Задания следующие:

- Придумать название планеты и его жителей. Описать, как они должны выглядеть.
- Составить правила совместного проживания на планете.
- Описать, какие события происходят на планете.
- Предложить варианты решения описанной ситуации, если бы она произошла на вашей планете.

«С утра прошел дождь. Алешка прыгал через лужи и быстро-быстро шагал. Нет, он вовсе не опаздывал в школу. Просто он еще издали заметил синюю шапочку Тани Шибановой.

Бежать нельзя: запыхаешься. А она может подумать, что бежал за ней всю дорогу.

Ничего, он и так ее догонит. Догонит и скажет... Только вот что сказать? Больше недели как поссорились. А может, взять да и сказать: «Таня, пойдем в кино сегодня?» А может, подарить ей гладкий черный камушек, который он привез с моря?..

А вдруг Таня скажет: «Убери, Вертишеев, свой бульжник. На что он мне нужен?!»

Алеша сбавил было шаг, но, взглянув на синюю шапочку, вновь заторопился.

Таня шла себе преспокойно и слушала, как машины шуршат колесами по мокрой мостовой. Вот она оглянулась и увидела Алешку, который как раз перепрыгивал через лужу.

Она пошла потише, но больше не оглядывалась. Хорошо бы он догнал ее возле вон того палисадника. Они пошли бы вместе, и Таня спросила бы: «Не знаешь, Алеша, почему у одних кленов листья красные, а у других желтые?» Алешка посмотрит-посмотрит и... А может, и не посмотрит совсем, а буркнет только: «Читай, Шибанов, книжки. Тогда все знать будешь». Ведь поссорились...

За углом большого дома была школа, и Таня подумала, что Алешка, пожалуй, не успеет догнать ее. Нужно остановиться. Только ведь не встанешь просто так, посреди тротуара.

В большом доме был магазин «Пиджаки и брюки». Таня подошла к витрине и принялась разглядывать манекены.

Алешка подошел и встал рядом... Таня посмотрела на него и чуть улыбнулась... «Сейчас что-нибудь скажет», — подумал Алешка и, чтобы опередить Таню, проговорил:

— А-а, это ты, Шибанов... Здравствуй...

— Привет, Вертишеев, — бросила она.

Алешка быстро зашагал дальше, а Таня задержалась у витрины. Снова начал накрапывать дождь».

«А вдруг?» Ольга Тихомирова

После того, как всеми группами будут высказаны их варианты поведения в такой ситуации, необходимо провести коллективное обсуждение и формулирование общих правил общения между детьми.

В завершение игры необходимо предложить детям от фантастической ситуации перейти к реальным событиям.

Школьникам нужно описать:

- какую ситуацию они проиграли;
- какую тему затронули;

- как можно, высказанные в ходе игры правила, применить в жизни своего класса.

Дети должны высказать и закрепить правила общения в классе. Можно выбрать группу детей, которые запишут и оформят эти правила, а потом прикрепить их в классном уголке. Больше всего интерес у детей вызывают, конечно же, игры, в которых они исполняют роль взрослых. Возможны такие варианты.

Игра «Зоопарк»

Для проведения такой игры понадобится подготовить большое количество инвентаря:

- фигурки различных животных;
- материал для постройки вольеров (может быть использован строительный конструктор или картонные коробки);
- природный материал для создания эффекта парка;
- кассовые билеты.

Детей необходимо разделить на несколько групп и отдельно выбрать директора зоопарка и кассира. Смысл игры состоит в построении зоопарка и организации экскурсии по нему. Сначала каждой группе предстоит выбрать животного, за которым они должны ухаживать. Можно это сделать в произвольном порядке, по жребию или предложить отгадать загадки.

Пока происходит это действие, директор зоопарка должен продумать место расположения каждого вольера и нарисовать схематическую карту. После распределения групп он выдает каждой из них строительный материал. В то время, пока группы возводят вольеры, директору предстоит красиво оформить карту зоопарка и наметить маршрут экскурсии по нему.

Основная часть игры заключается в том, что дети должны не просто поселить животное в вольер, а обеспечить ему уход. Ребятам предлагается найти информацию как нужно кормить их зверя, какие создать для него условия. На это можно отвести два-три дня и продолжить игру после того, как школьники подготовятся.

Всю информацию, которую детям удастся собрать, необходимо будет озвучивать во время виртуальной экскурсии. Для этого в каждой группе выбирается свой гид. Остальные дети покупают билеты в кассе и отправляются на прогулку в зоопарк. Двигаются по зоопарку все одной группой и возле каждого вольера слушают о том, кто здесь живет.

Такая игра может быть использована на занятиях экологической направленности. В ходе игры дети познакомятся с правилами поведения в зоопарке и узнают много информации о редких животных.

На мероприятиях, посвященных изучению Правил дорожного движения можно проводить ролевые игры «Дорожное движение», «Я иду домой», «Мы на пешеходном переходе» и т.д.

Игра «Журналисты»

Сначала объявляется название и тематическая особенность журнала. Среди учащихся класса выбирается главный редактор. Он может быть назначен или определен путем голосования всех членов коллектива.

Также нужно рассказать детям о том, что в редакции журнала существуют несколько тематических отделов и объяснить особенности работы каждого из них. Школьники должны подумать, в каком отделе им будет интереснее работать. Распределение по отделам можно также провести в виде полноценной ролевой игры, когда детям нужно написать заявление на работу, пройти собеседование и получить приказ о назначении.

После выполнения всех организационных моментов необходимо приступить к имитации работы редакции. Детям предлагается тема выпуска и каждый отдел должен подготовить материал и подать его в печать. Обязательно должна быть выбрана редколлегия, которая будет проверять соответствие материала теме и требованиям по оформлению.

Результатом проведения такой игры должен стать выпуск печатной продукции. Предлагая детям такую игру, стоит подумать о ее практической значимости. Поэтому тема выпуска должна быть подобрана в соответствии с изучаемой темой на уроках или внеурочном

занятии. Изготовленный журнал должен быть использован на итоговом коллективном мероприятии. Причем, недостаточно просто его показать, нужно просмотреть и проанализировать каждую страницу. В конце следует поблагодарить всех работников редакции и, возможно, «выплатить» им зарплату.

Тематика подобных игр очень разнообразна. Можно предложить детям поработать на кондитерской фабрике, в пиццерии, в парикмахерской, в магазине, поликлинике или на почте. С помощью данных игр школьники поймут особенности каждой профессии.

ТРЕБОВАНИЯ К ОТЧЕТУ ПО ПРАКТИКЕ

Содержание отчета по учебной практике должно полностью соответствовать программе практики с кратким описанием выполненных работ, отражать умение студента применять на практике теоретические знания, полученные в процессе обучения. Описание проделанной работы должно сопровождаться документами, а также ссылками на использованную литературу.

Страницы отчета должны быть формата А4, пронумерованы и заключены в твердую обложку или папку. Отчет должен быть соответствующе оформлен и отражать существенные ключевые моменты содержания практики. Текст отпечатан на компьютере в программе Microsoft Word. Шрифт - Обычный, Times New Roman. Размер шрифта - 14, межстрочный интервал одинарный. Размер полей: нижнее и верхнее - по 2 см, с левой стороны - 3 см, с правой - 1,5 см. Ровнять текст необходимо по ширине. В работе использовать автоматический перенос текста (Сервис/язык).

Отчет по практике должен быть подписан руководителем практики. Оформление отчета должно соответствовать стандартам оформления технической и текстовой документации.

Отчет имеет следующую структуру:

- титульный лист (см. приложение А);
- задания на практику, выполненные в соответствии с требованиями.

ЗАЩИТА ОТЧЕТА

Защита отчета производится сразу по окончании практики по графику, к защите должны быть представлены:

- отчет по практике с подписью руководителя практики;
- оформленные по форме документы.

При неудовлетворительной оценке за учебную практику, отсутствия оформленного отчета, студент не допускается к прохождению производственной практики и экзамену по модулю.

МИНИСТЕРСТВО НАУКИ И ВЫСШЕГО ОБРАЗОВАНИЯ
РОССИЙСКОЙ ФЕДЕРАЦИИ
Федеральное государственное автономное образовательное учреждение
высшего образования
«ТЮМЕНСКИЙ ГОСУДАРСТВЕННЫЙ УНИВЕРСИТЕТ»

Тобольский педагогический институт им. Д.И. Менделеева (филиал) Тюменского
государственного университета
Отделение среднего профессионального образования

ОТЧЕТ
ПО УЧЕБНОЙ ПРАКТИКЕ
УП 03.01. Учебная практика (Методика работы классного руководителя)
ПМ.03 Классное руководство

44.02.05 Коррекционная педагогика в начальном образовании

Студентки

_____ группы
___ курса очной формы обучения

ФИО

Руководитель практики
должность

ФИО

Тобольск

