

Документ подписан простой электронной подписью
Информация о владельце:
ФИО: Романчук Иван Сергеевич
Должность: Ректор
Дата подписания: 08.10.2023
Уникальный программный ключ:
e68634da050325a9234284dd96b4f0f8b288e139

ФГАОУ ВО «Тюменский государственный университет»
Тобольский педагогический институт им. Д.И. Менделеева (филиал)
Тюменского государственного университета

УТВЕРЖДЕНО
Заместителем директора филиала
Шитиковым П.М.

**ОЦЕНОЧНЫЕ МАТЕРИАЛЫ ПО ДИСЦИПЛИНЕ
ОСНОВЫ МЕДИЦИНСКИХ ЗНАНИЙ**

для обучающихся по направлению подготовки
44.03.05 Педагогическое образование (с двумя профилями подготовки)
профили подготовки: русский язык; литература

формы обучения очная

1. Паспорт оценочных материалов по дисциплине, практике

Очная форма обучения

№ п/п	Темы дисциплины в ходе текущего контроля, вид промежуточной аттестации	Код и содержание компетенции (или ее части)	Оценочные материалы (виды и количество)
1	2	3	4
1	Введение Здоровье и факторы его формирования	УК-7 Способен поддерживать должный уровень физической подготовленности для обеспечения полноценной социальной и профессиональной деятельности	Тестовые задания №1 (12) Тестовые задания №2 (20) Практическая работа
2	Репродуктивное здоровье		Тестовые задания №3 (13) Коллоквиум (20) Презентация
3	Наследственные заболевания		Тестовые задания №4 (31) Тестовые задания №5 (20) Ситуационные задачи (25)
4	Основные школьные патологии		Тестовые задания №6 (32) Тестовые задания №7 (45) Ситуационные задачи (8) Коллоквиум (8)
5	Инфекционные заболевания		Тестовые задания №8 (17) Тестовые задания №9 (17) Ситуационные задачи (6) Коллоквиум (10)
6	Болезни цивилизации		Тестовые задания №14 (21) Тестовые задания №15 (30) Тестовые задания №16 (31) Ситуационные задачи (6)
7	Профилактика вредных привычек		Презентация
8	Первая помощь при неотложных состояниях		Тестовые задания №10 (25) Тестовые задания №11 (25) Тестовые задания №12 (24) Тестовые задания №13 (17) Ситуационные задачи (18)
9	Психическое здоровье и профилактика неврозов у детей		Презентация
	Зачет (1 семестр)		Вопросы к зачету

№ п/п	Темы дисциплины в ходе текущего контроля, вид промежуточной аттестации	Код и содержание компетенции (или ее части)	Оценочные материалы (виды и количество)
			Ситуационные задачи

Заочная форма обучения

№ п/п	Темы дисциплины в ходе текущего контроля, вид промежуточной аттестации	Код и содержание компетенции (или ее части)	Оценочные материалы (виды и количество)
1	2	3	4
1	Основные школьные патологии. Компоненты ЗОЖ.	УК-7 Способен поддерживать должный уровень физической подготовленности для обеспечения полноценной социальной и профессиональной деятельности	Тестовые задания №2 (20) Тестовые задания №6 (32) Ситуационные задачи (8)
2	Профилактика вредных привычек (табакокурение, алкогольная зависимость, наркомания)		Презентация
3	Инфекционные заболевания (детские инфекции, кишечные инфекции, ИППП)		Тестовые задания №8 (17) Тестовые задания №9 (17) Ситуационные задачи (6)
4	Особенности функционирования репродуктивной системы. Наследственные заболевания		Тестовые задания №3 (13) Тестовые задания №4 (31) Ситуационные задачи (25)
5	Основы хирургии. Классификация ран. Первая помощь при неотложных состояниях. Основы десмургии		Тестовые задания №10 (25) Тестовые задания №13 (17) Ситуационные задачи (18)
6	Психическое здоровье. Профилактика неврозов у детей. Профилактика профессионального выгорания учителя		Презентация
7	Зачет (1 семестр)		Тестовые задания (40)

2. Виды и характеристика оценочных средств

Критерии оценивания ответа на практическом занятии, семинаре, зачете.

Развернутый ответ студента должен представлять собой связное, логически последовательное сообщение на заданную тему, показывать его умение применять определения, правила в конкретных случаях.

Критерии оценивания:

- полнота и правильность ответа;
- степень осознанности, понимания изученного;
- языковое оформление ответа.

Оценка «5» ставится, если:

- студент полно излагает материал, дает правильное определение основных понятий;
- обнаруживает понимание материала, может обосновать свои суждения, применить знания на практике, привести необходимые примеры не только из учебника, но и самостоятельно составленные;
- излагает материал последовательно и правильно с точки зрения норм литературного языка.

Оценка «4» ставится, если:

- студент дает ответ, удовлетворяющий тем же требованиям, что и для отметки «5», но допускает 1–2 ошибки, которые сам же исправляет;
- 1–2 недочета в последовательности и языковом оформлении излагаемого.

Оценка «3» ставится, если студент обнаруживает знание и понимание основных положений данной темы, но:

- излагает материал неполно и допускает неточности в определении понятий или формулировке правил;
- не умеет достаточно глубоко и доказательно обосновать свои суждения и привести свои примеры;
- излагает материал непоследовательно и допускает ошибки в языковом оформлении излагаемого.

Оценка «2» ставится, если студент обнаруживает незнание большей части соответствующего вопроса, допускает ошибки в формулировке определений и правил, искажающие их смысл, беспорядочно и неуверенно излагает материал.

Коллоквиум – беседа преподавателя со студентами с целью выяснения их знаний. Коллоквиум может проводиться в устной и письменной форме

Устная форма. Ответы оцениваются одновременно в традиционной шкале ("неудовлетворительно" — "отлично"). Билеты содержат как теоретические вопросы, так и задачи практического характера. На коллоквиум выносятся часть материала зачета. Оценка за коллоквиум учитывается при выставлении финальной оценки за зачет.

Письменная форма. Состоит из двух теоретических вопросов, предполагающих короткие ответы и трех задач практического характера.

Критерии оценивания:

Оценка **«отлично»** выставляется студенту, если демонстрируются: глубокое и прочное усвоение программного материала полные, последовательные, грамотные и логически излагаемые ответы при видоизменении задания, свободное владение материалом, правильно обоснованные принятые решения.

Оценка **«хорошо»** выставляется студенту, если демонстрируются: знание программного материала грамотное изложение, без существенных неточностей в ответе на вопрос, правильное применение теоретических знаний; владение необходимыми навыками при выполнении практических задач.

Оценка **«удовлетворительно»** выставляется студенту, если демонстрируются: усвоение основного материала, при ответе допускаются неточности, при ответе даются недостаточно правильные формулировки, нарушается последовательность в изложении программного материала, имеются затруднения в выполнении практических заданий.

Оценка **«неудовлетворительно»** выставляется студенту, если демонстрируются: незнание программного материала, при ответе возникают ошибки, затруднения при выполнении практических работ.

Ситуационная задача представляет собой описание ситуации, которую надо решить, ответив на вопросы, носящие проблемный характер и (или) выполнив задания, которые демонстрируют действенность знаний.

Критерии оценивания решения ситуационных задач

Оценка **«отлично»** ставится, если ответ на вопросы задачи дан правильно; объяснение хода её решения подробное, последовательное, грамотное, с теоретическими обоснованиями (в том числе из лекционного курса). Ответы на дополнительные вопросы верные, чёткие.

Оценка **«хорошо»** ставится, если ответ на вопросы задачи дан правильно, объяснение хода её решения подробное, но недостаточно логичное, с единичными ошибками в деталях, некоторыми затруднениями в теоретическом обосновании); Ответы на дополнительные вопросы верные, но недостаточно чёткие.

Оценка **«удовлетворительно»** ставится, если ответы на вопросы задачи даны правильно; объяснение хода её решения недостаточно полное, непоследовательное, с ошибками, слабым теоретическим обоснованием, в том числе лекционным материалом. Ответы на дополнительные вопросы недостаточно четкие, с ошибками в деталях.

Оценка **«неудовлетворительно»** ставится, если ответы на вопросы задачи даны неправильно. Объяснение хода её решения дано частичное, непоследовательное, с грубыми ошибками, без теоретического обоснования. Ответы на дополнительные вопросы не даны.

Тестовые задания – стандартизированные задания открытого типа (дополнение, свободное изложение) и закрытого типа (выбор одного или нескольких правильных ответов, установление соответствия, установление последовательности).

Критерии оценивания тестовых работ.

- Оценка **«отлично»** (10 баллов) ставится при правильном ответе на 85% и более вопросов.
- Оценка **«хорошо»** (7 баллов) ставится при правильном ответе на 70-84% вопросов.
- Оценка **«удовлетворительно»** (3 балла) ставится при правильном ответе на 50-69% вопросов.
- Оценка **«неудовлетворительно»** (0 баллов) ставится, если правильный ответ получен менее чем на 50% вопросов.

Таблицы. Заполнение сводной (обобщающей) таблицы по теме – это вид самостоятельной работы студента по систематизации объемной информации, которая сводится (обобщается) в рамки таблицы. Формирование структуры таблицы отражает склонность студента к систематизации материала и развивает его умения по структурированию информации. Краткость изложения информации характеризует способность к ее свертыванию.

Критерии заполнения таблиц.

«5» – содержание соответствует теме, в таблице заполнены все столбцы и строки, содержание столбцов и строк соответствует их названию, материал излагается кратко, последовательно, с наличием специальных терминов; таблица оформлена аккуратно карандашом и заполнена без помарок.

«4» – содержание соответствует теме, в таблице заполнены все столбцы и строки, содержание столбцов и строк соответствует их названию, материал излагается недостаточно кратко и последовательно, с наличием не большого числа специальных терминов. В оформлении таблицы имеются помарки.

«3» – в таблице заполнены не все столбцы и строки, содержание столбцов и строк имеет некоторые отклонения от их названия, материал излагается не последовательно, специальные термины отсутствуют. Таблица оформлена ручкой.

«2» – таблица не заполнена или в таблице заполнены не все столбцы и строки, содержание столбцов и строк имеет существенные отклонения от их названия, материал излагается не последовательно, специальные термины отсутствуют. Таблица оформлена небрежно.

Презентация – форма представления информации из одного или нескольких источников, как с помощью разнообразных технических средств, так и без них.

Требования к формированию компьютерной презентации.

При разработке электронной презентации необходимо придерживаться следующих этапов:

1. Подготовка и согласование с преподавателем текста доклада.
2. Разработка структуры компьютерной презентации. Учащийся составляет варианты сценария представления результатов собственной деятельности и выбирает наиболее подходящий.
3. Создание выбранного варианта презентации в Power Point.
4. Согласование презентации и репетиция доклада.

При разработке электронной презентации необходимо придерживаться следующих правил:

- Компьютерная презентация должна содержать начальный и конечный слайды; структура компьютерной презентации должна включать оглавление, основную и резюмирующую части; каждый слайд должен быть логически связан с предыдущим и последующим; слайды должны содержать минимум текста (на каждом не более 10 строк);
- Необходимо использовать графический материал (включая картинки), сопровождающий текст (это позволит разнообразить представляемый материал и обогатить доклад выступающего студента);
- Компьютерная презентация может сопровождаться анимацией, что позволит повысить эффект от представления доклада (но акцент только на анимацию недопустим, т.к. злоупотребление им на слайдах может привести к потере зрительного и смыслового контакта со слушателями);
- Время выступления должно быть соотнесено с количеством слайдов из расчета, что компьютерная презентация, включающая 10—15 слайдов, требует для выступления около 7—10 минут.
- После выступления докладчик должен оперативно и по существу отвечать на все вопросы аудитории

Критерии оценивания презентации.

Оцениванию подвергаются все этапы презентации – содержание и оформление презентации, доклад и ответы на вопросы аудитории; умение анализировать социально и лично значимые проблемы; применять знания в процессе решения задач образовательной деятельности.

Оценка «5» выставляется, если:

- Проблема раскрыта полностью. Проведен анализ проблемы с привлечением дополнительной литературы. Выводы обоснованы.
- Представляемая информация систематизирована, последовательна и логически связана. Использовано более 5 профессиональных терминов.

- Широко использованы информационные технологии (PowerPoint). Отсутствуют ошибки в представляемой информации.
- Ответы на вопросы полные с приведением примеров.

Оценка «4» выставляется, если:

- Проблема раскрыта. Проведен анализ проблемы без привлечения дополнительной литературы. Не все выводы сделаны и/или обоснованы.
- Представляемая информация систематизирована и последовательна. Использовано более 2 профессиональных терминов.
- Использованы информационные технологии (PowerPoint). Не более 2 ошибок в представляемой информации.
- Ответы на вопросы полные и/или частично полные.

Оценка «3» выставляется, если:

- Проблема раскрыта не полностью. Выводы не сделаны и/или выводы не обоснованы.
- Представляемая информация не систематизирована и/или не последовательна. Использован 1-2 профессиональный термин.
- Использованы информационные технологии (PowerPoint) частично. 3-4 ошибки в представляемой информации.
- Ответы только на элементарные вопросы.

Оценка «2» выставляется, если:

- Проблема не раскрыта. Отсутствуют выводы.
- Представляемая информация логически не связана. Не использованы профессиональные термины.
- Не использованы информационные технологии (PowerPoint). Больше 4 ошибок в представляемой информации.
- Нет ответов на вопросы.

Промежуточная аттестация

При проведении промежуточной аттестации результаты, полученные обучающимся в семестре, переводятся в формат традиционной оценки в соответствии со шкалой перевода баллов:

- от 0 до 60 баллов – «не зачтено»;
- от 61 до 100 баллов – «зачтено».

Обучающиеся, не набравшие 61 балла в течении семестра, или не согласные с оценкой, полученной по итогам текущего контроля в семестре, проходят промежуточную аттестацию в форме зачета.

«Зачтено» – полное знание учебного материала, основной литературы рекомендованной к занятию. Обучающийся показывает системный характер знаний по дисциплине и способен к самостоятельному пополнению и обновлению в ходе дальнейшей учебной работы и профессиональной деятельности. В ответах на вопросы допускает незначительные ошибки.

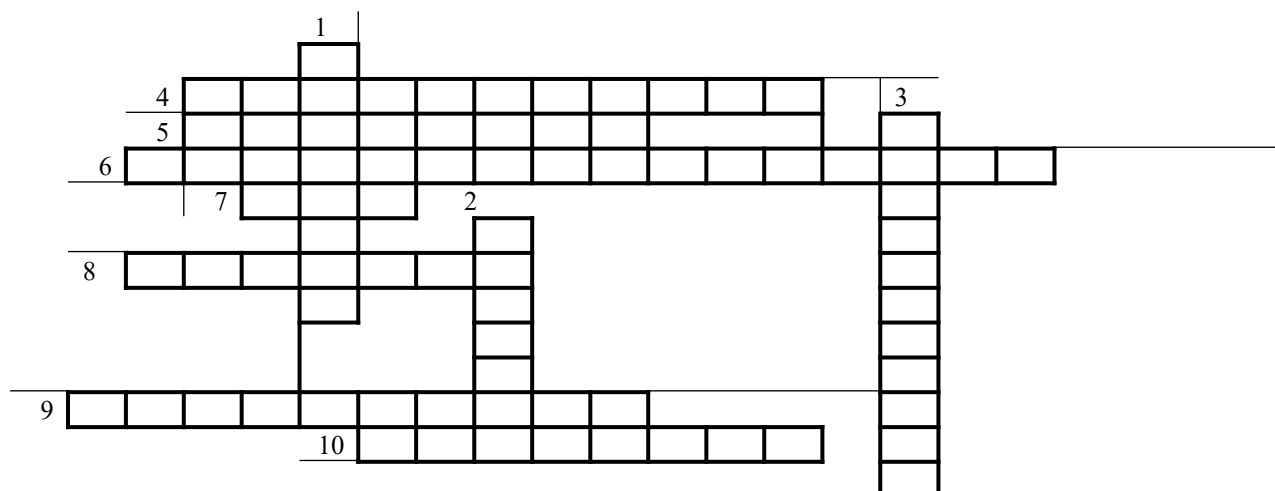
«Не зачтено» – обнаруживаются существенные пробелы в знаниях основного учебного материала, допускаются принципиальные ошибки при ответе на вопросы.

3. Оценочные средства

Тестовые задания №1 по теме «Здоровье и факторы его формирования»

Вариант 1

- 1) От каких факторов зависит здоровье человека?
- 2) Выскажи своё мнение по поводу мыслей Г. Шелтона о том, что величайшая потребность нашего века – правильные знания о физиологии нашего организма и законах, управляющих жизнью, здоровьем и болезнью
- 3) Заполни кроссворд:

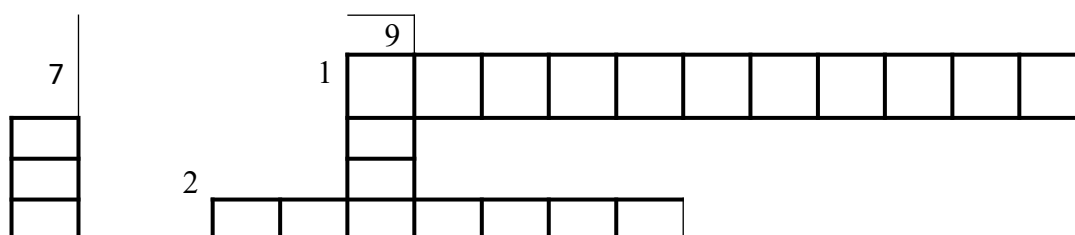


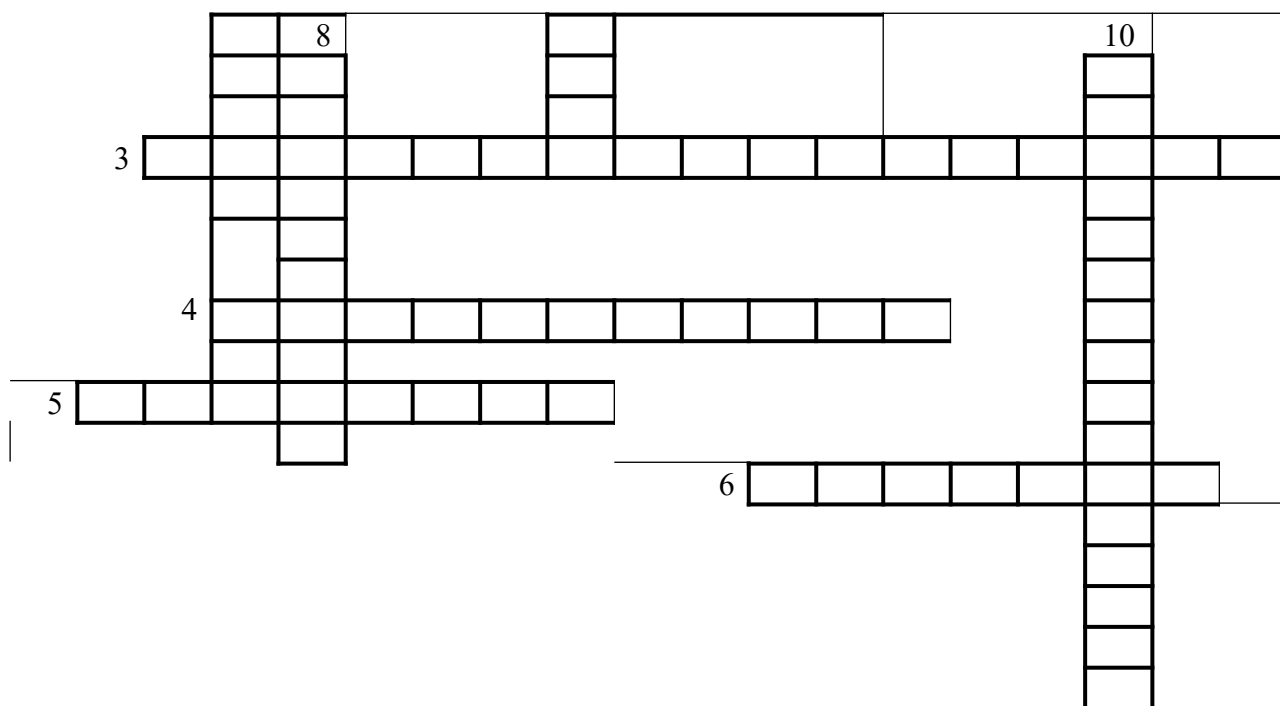
Вопросы к кроссворду:

1. Природный фактор, влияющий на здоровье человека.
2. Комплекс физических упражнений, чаще проводимый утром.
3. Уровень здоровья, позволяющий адекватно регулировать поведение.
4. Комплекс процедур, связанный с резким колебанием температур, позволяющий укрепить иммунитет.
5. Естественное состояние организма, характеризующееся его уравновешенностью с окружающей средой и отсутствием каких-либо болезненных состояний.
6. Фактор на 10-15% влияющий на уровень здоровья.
7. Внутренний фактор человека, влияющий на здоровье.
8. Обязательный компонент здорового образа жизни.
9. Уровень здоровья, определяемый биологической программой онтогенеза человека.
10. Наука, которая изучает особенности строения органов и систем человека.

Вариант 2

- 1) Из каких компонентов складывается здоровье человека?
- 2) Почему укреплению и сохранению здоровья в нашей стране стали уделять столько внимания, ведь по сравнению с первобытным (22 г.) человек современный (63 г.) стал и так долго жить?
- 3) Заполни кроссворд:





Вопросы к кроссворду:

1. Один из компонентов здорового образа жизни.
2. Комплекс упражнений, чаще проводимый с утра.
3. Способ проживания жизненных ситуаций.
4. Компонент здоровья, определяющийся степенью регуляции деятельности эмоционально-волевой сферы.
5. Фактор на 10-15% влияющий на уровень здоровья.
6. Обязательный компонент здорового образа жизни.
7. Какому философу принадлежит высказывание: «Телесная красота животна, если за ней нет ума»?
8. Компонент здоровья, характеризующийся степенью саморегуляции органов и систем, наличием резервных возможностей организма.
9. Состояние полного физического, душевного и социального благополучия, а не только отсутствие болезней.
10. Способность организмов сохранять и передавать свои признаки потомкам.

Практическая работа по теме «Здоровье и факторы его формирования»

Определение конституции человека по М.В. Черноруцкому

Отнесение к тому или иному типу конституции производится на основании величины **индекса Пинье (ИП)**.

$$\text{ИП} = L - (P + T),$$

где L – длина тела (см);

P – масса тела (кг);

T – окружность грудной клетки (см).

Оценка полученного результата:

- индекс больше 30 – (гипо) (А-стеники (астенический тип, худощавое телосложение);
- индекс от 10 до 30 – нормостеники (атлетический тип, нормальное телосложение);

– индекс меньше 10 – гиперстеники (пикнический тип, тучное телосложение).

1. Заполнить таблицу

Тип конституции	Анатомические особенности	Физиологические особенности	Свойства личности	Склонность к заболеваниям
Астенический				
Нормостенический				
Гиперстенический				

2. Определить тип конституции своего тела.

3. Дать характеристику своего типа конституции (указать, насколько ваш психотип совпадает с описанием данного типа конституции).

Тестовые задания №2 по теме «ЗОЖ и его составляющие»

Вариант 1

1. Здоровый образ жизни – это

1. Занятия физической культурой
2. Перечень мероприятий, направленных на укрепление и сохранение здоровья
3. Индивидуальная система поведения, направленная на сохранение и укрепление здоровья
4. Лечебно-оздоровительный комплекс мероприятий

2. Образование раковых опухолей у курильщиков вызывает

1. Радиоактивные вещества
2. Никотин
3. Эфирные масла
4. Цианистый водород

3. Что такое режим дня?

1. Порядок выполнения повседневных дел
2. Строгое соблюдение определенных правил
3. Перечень повседневных дел, распределенных по времени выполнения
4. Установленный распорядок жизни человека, включающий в себя труд, сон, питание и отдых

4. Что такое рациональное питание?

1. Питание, распределенное по времени принятия пищи
2. Питание с учетом потребностей организма
3. Питание набором определенных продуктов
4. Питание с определенным соотношением питательных веществ

5. Назовите питательные вещества имеющие энергетическую ценность

1. белки, жиры, углеводы, минеральные соли
2. вода, белки, жиры и углеводы
3. белки, жиры, углеводы
4. жиры и углеводы

6. Что такое витамины?

1. Органические химические соединения, необходимые для синтеза белков-ферментов.
2. Неорганические химические соединения, необходимые для работы организма.

3. Органические химические соединения, являющиеся ферментами.
4. Органические химические соединения, содержащиеся в продуктах питания.

7. Что такое двигательная активность?

1. Любая мышечная активность, обеспечивающая оптимальную работу организма и хорошее самочувствие
2. Выполнение каких-либо движений в повседневной деятельности
3. Занятие физической культурой и спортом
4. Количество движений, необходимых для работы организма

8. Что такое закаливание?

1. Повышение устойчивости организма к факторам среды, путем систематического их воздействия на организм
2. Длительное пребывание на холоде, с целью привыкания к низким температурам
3. Перечень процедур для воздействия на организм холода
4. Купание в зимнее время

9. Что такое личная гигиена?

1. Перечень правил для предотвращения инфекционных заболеваний
2. Совокупность гигиенических правил, выполнение которых способствует сохранению и укреплению здоровья
3. Правила ухода за телом, кожей, зубами
4. Выполнение медицинских мероприятий по профилактике заболеваний

10. Назовите основные двигательные качества

1. Гибкость, выносливость, скоростные и силовые качества
2. Умение играть в спортивные игры, бегать и выполнять гимнастические упражнения
3. Количество движений в единицу времени, максимальная амплитуда движений, мышечная сила
4. Состояние мышц, выражающая их готовность к выполнению движений

11. Одним из важнейших направлений профилактики, является

1. ЗОЖ
2. Охрана окружающей среды
3. Вакцинация
4. Экологическая безопасность

12. ЗОЖ включает:

1. Охрану окружающей среды
2. Улучшение условий труда
3. Доступность квалифицированной мед. Помощи
4. Все ответы верны

13. Принципы, способствующие сохранению и укреплению здоровья:

1. Научность
2. Объективность
3. Массовость
4. Все ответы верны

14. Устным методом пропаганды ЗОЖ является

1. Повседневное общение с окружающими
2. Лекция
3. Аудиозаписи
4. Диалог с врачом

15. Какие из перечисленных факторов оказывают наибольшее влияние на индивидуальное здоровье человека?

1. Биологические
2. Окружающая среда
3. Служба здоровья
4. Индивидуальный образ жизни

16. Для развития мышечной выносливости следует выполнять

1. Упражнения на тренажерах
2. Упражнения на внимание
3. Упражнения на растягивание мышц
4. Упражнения с преодолением веса собственного тела

17. В какое время суток работоспособность человека наиболее низкая?

1. с 17 до 21
2. с 21 до 1
3. с 1 до 5
4. с 5 до 9

18. Что не допускает ЗОЖ?

1. Употребление спиртного
2. Употребление овощей
3. Употребление фруктов
4. Занятия спортом

19. Что является обязательным компонентом ЗОЖ?

1. Чтение книг
2. Посещение лекций
3. Занятия спортом
4. Употребление в пищу овощей

20. Здоровье – это состояние полного...

1. Физического благополучия
2. Духовного благополучия
3. Социального благополучия
4. Все ответы верны

Вариант 2

1. Здоровый образ жизни – это:

1. Отсутствие вредных привычек и сбалансированное питание;
2. Индивидуальная система поведения, направленная на сохранение и укрепление здоровья;
3. Регулярная диета и занятия спортом;
4. Регулярное прохождения медицинского обследования.

2. Режим жизнедеятельности человека – это:

1. Установленный режим питания, труда и отдыха;
2. Отход ко сну и подъем в одно и тоже время каждый день;
3. Система поведения человека на работе и в быту;
4. Регулярное занятие спортом.

3. Что такое режим дня?

1. Установленное время для обеда в школьной столовой;
2. Определенный распорядок дня, предусматривающий время для работы/учебы, различных дел и отдыха;
3. Отход ко сну в 21:00;
4. Чередование занятий спортом и отдыха.

4. Гиподинамия – это:

1. Двигательная активность, направленная на решение проблем со здоровьем;
2. Чрезмерная двигательная активность, приводящая к переутомлению человека;
3. Ограничение двигательной активности, обусловленное особенностями образа жизни;
4. Двигательная активность, приносящая тяжелый вред здоровью человека.

5. Что такое двигательная активность?

1. Активность, направленная на достижение высоких результатов в профессиональном спорте;
2. Прописанные в учебной программе нормативы по физической культуре;
3. Чередование занятий спортом и отдыха;
4. Любая мышечная активность, позволяющая поддерживать хорошую физическую форму, улучшить самочувствие и укрепить здоровье.

6. Назовите основные двигательные качества:

1. Гибкость, выносливость, силовые и скоростные качества;
2. Умение играть в спортивные командные игры;
3. Способность пробежать дистанцию в 100 метров за 10 секунд;
4. Оценка «отлично» по всем нормативом физической культуры.

7. О какой процедуре, укрепляющей здоровье идет речь в стихотворении:

«Ты с красным солнцем дружишь, волне прохладной рад,

Тебе не страшен дождик, не страшен снегопад.

Ты ветра не боишься, в игре не устаешь,

И рано спать ложишься, и с солнышком встаешь.»

1. Купание в ледяной реке;
2. Закаливание;
3. Бег;
4. Активные спортивные игры.

8. Что такое закаливание?

1. Использование ежедневного циркулярного душа;
2. Повышение устойчивости организма к факторам среды, путем систематического их воздействия на организм;
3. Ежегодное купание в ледяной реке, с целью выработать иммунитет к холоду;
4. Попеременное посещение жаркой бани и обливание ледяной водой.

9. Регулярное закаливание обеспечивает (укажите все верные варианты ответа -):

1. Укрепление силы воли;
2. Активную физиологическую деятельность и долгую жизнь;
3. Замедление процесса старения;
4. Авторитет среди друзей.

10. Причинами переутомления являются:

1. Продолжительный сон и отдых;
2. Неправильная организация труда и чрезмерная умственная нагрузка;
3. Отказ от завтрака в течение недели;
4. Отсутствие прогулок долгое время.

11. Укажите наиболее губительные для здоровья вредные привычки (укажите все верные варианты ответов):

1. Привычка ложиться глубокой ночью и спать до полудня;
2. Курение;
3. Алкоголизм;
4. Наркомания.

12. Образование раковых опухолей у курильщиков вызывает:

1. Радиоактивные вещества табака;
2. Цианистый водород табака;
3. Эфирный масла табака;
4. Никотин.

13. Кого называют пассивным курильщиком?

1. Бросивший курить;
2. Находящийся в одном помещении с курильщиком;
3. Выкуривший 1 сигарету в день;
4. Выкуривший сигарету 2 дня назад.

14. Алкоголь разлагается в:

1. Печени;
2. Мозге;
3. Крови;
4. Кишечнике.

15. Признаками алкогольного отравления являются (укажите все верные варианты ответов):

1. Головокружение, тошнота и рвота;
2. Уменьшение сердечных сокращений;
3. Расслабленное состояние и здоровый глубокий сон;
4. Возбужденное или депрессивное состояние.

16. Каждые _____ минут во время умственной работы нужно делать физкультурные паузы:

1. 25 – 30 минут
2. 40 – 45 минут
3. 55 – 60 минут

4. 70 – 75 минут

17. Выберите элементы, которые включает в себя здоровый образ жизни:

1. Активный отдых; закаливание организма; раздельное питание; гигиена труда; гармонизация психоэмоциональных взаимоотношений;
2. Двигательный режим; закаливание организма; рациональное питание; гигиена труда и отдыха; личная и общественная гигиена; гармонизация психоэмоциональных взаимоотношений;
3. Двигательный режим; молочное питание; гигиена труда и отдыха; личная и общественная гигиена; гармонизация психоэмоциональных взаимоотношений;
4. Двигательный режим; закаливание организма; вегетарианское питание; гигиена тела; гармонизация психоэмоциональных взаимоотношений

18. Работа мышц положительно влияет на:

1. В целом на весь организм;
2. Преимущественно на суставы;
3. На соединительно-тканые структуры опорно-двигательного аппарата;
4. Преимущественно на нервные «стволы», иннервирующие мышцы.

19. Отметьте правильную последовательность факторов, от которых зависит здоровье человека: а) Деятельность учреждений здравоохранения, б) Наследственность; с) Состояние окружающей среды; d) Условия и образ жизни

1. a, b, c, d;
2. b, d, a, c;
3. d, c, b, a;
4. c, a, d, b.

20. Определите, что входит в научно обоснованные рекомендации по здоровому образу жизни относительно состояния тела:

1. Максимизация мышечной массы;
2. Умеренно тренированное тело;
3. Высокие запасы жира;
4. Снижение массы тела до индекса массы тела <16.

Тестовые задания №3 по теме «Репродуктивное здоровье»

Вариант 1

1). Выберите правильный ответ

Вопрос	Ответ
1. Система педагогических мер, направленных на воспитание у детей разумного отношения к вопросам пола и половой жизни	А – нравственное воспитание, Б – половое воспитание, В – половое просвещение, Г – гигиеническое воспитание
2. Девочки вступают в подростковый период в	А – 10-12 лет, Б – 12-14 лет, В – 13-15 лет, Г – 14-15 лет
3. Что не входит в государственную программу по охране репродуктивного здоровья:	А – профилактика и лечение бесплодия; Б – профилактика абортотв; В – профилактика и лечение инфекций, передающихся половым путём;

Вопрос	Ответ
4. Что является побочным эффектом при применении комбинированных оральных контрацептивов?	Г – создание сети ночных клубов. А – кровотечение, Б – угревая сыпь, В – внематочная беременность, Г – депрессия и потеря полового влечения.
5. Процесс созревания яйцеклетки носит название	А – овуляция, Б – перфорация, В – диурез, Г – менструация.
6. Возбудитель сифилиса	А – бледная трепонема, Б – трипаносома, В – золотистый стафилококк, Г – гонококк.
7. Какой вид полового контакта чреват более высоким риском передачи вируса иммунодефицита человека?	А – оральный, Б – анальный, В – вагинальный.
8. Анализ крови на RW делают для выявления	А – сифилиса; Б – гонореи, В – хламидиоза, Г – токсоплазмоза.
9. Максимальная концентрация вируса ВИЧ в организме в	А – крови, Б – слюне, В – сперме.
10. Клетки –мишени ВИЧ в организме человека	А – эритроциты, Б – тромбоциты, В – лимфоциты, Г – эозинофилы.
11. Мужчина возвратился домой из санатория и обнаружил у себя обильные выделения зелёного цвета из уретры. Вскоре мочеиспускание стало сопровождаться резью и жжением в мочеиспускательном канале. В моче появились отдельные гнойные нити.	А – сифилис, Б – гонорея, В – трихомониаз, Г – хламидиоз.
2). Половое воспитание в семье и школе.	
3). Особенности профилактической работы со школьниками по предупреждению заражения ВИЧ?	

Вариант 2

1). Выберите правильный ответ

Вопрос	Ответ
1. «Мы должны так воспитывать наших детей, чтобы они относились к любви как к серьёзному и глубокому чувству, чтобы своё наслаждение, свою любовь и своё счастье они реализовали в семье» - это высказывание принадлежит	А – А.С. Макаренко, Б – Аристотелю, В – Я.А. Каменскому, Г – В.И. Ленину.
2. Мальчики вступают в подростковый период в	А – 10-12 лет, Б – 12 -14 лет, В – 13- 15 лет, Г – 14-15 лет.
3. Основная задача государства в области сохранения репродуктивного здоровья:	А – разработка системы мер и законодательных актов по поддержке молодой семьи, особенно при рождении ребёнка; Б – разработка мер по пожарной

Вопрос	Ответ
	профилактике в образовательных учреждениях; В – создание условий для медицинского прерывания беременности; Г – расширение сети детских домов и приютов.
4. Химические соединения, убивающие сперматозоиды называются	А – гербициды, Б – пестициды, В – спермициды, Г – сперматогенез.
5. К методам барьерной контрацепции относят	А – вагинальные свечи, Б – ВМС, В – презерватив, Г – прерванный половой акт.
6. Возбудитель гонореи	А – бледная трепонема, Б – трипаносома, В – золотистый стафилококк, Г – гонококк.
7. Фактор, способствующий распространению венерических болезней	А – раннее начало половой жизни, Б – использование презервативов, В – половое просвещение, Г – порнографические журналы.
8. Первооткрыватели вируса ВИЧ	А – Р. Кох, Б – Л. Монтанье, В – Р. Галло, Г – А. Воронов
9. Признаки какого венерического заболевания перечислены: «Наружное отверстие мочеиспускательного канала краснеет, отекает и слипается. В моче появляются отдельные гнойные нити. Мочеиспускание болезненное?»	А – сифилис, Б – гонорея, В – хламидиоз, Г – токсоплазмоз.
10. ВИЧ устойчив к	А – дезинфицирующим веществам, Б – высокой температуре, В – радиации, Г – замораживанию.
1. 11. Молодой человек обнаружил на губе небольшую безболезненную эрозию с ровными краями, блестящей поверхностью. Ближайшие лимфатические узлы увеличились в размере.	А – сифилис; Б – гонорея, В – хламидиоз, Г – токсоплазмоз.

2). Половое просвещение в семье и школе.

3). Профилактика инфекций, передающихся половым путём.

Вопросы к коллоквиуму по теме «Репродуктивное здоровье»

1. Половое воспитание. Половое просвещение.
2. Охрана репродуктивного здоровья.
3. Оплодотворение и ранние этапы развития человеческого эмбриона.

4. Современные подходы к проблеме аборта.
5. Методы контрацепции.
6. Гормональная контрацепция.
7. Внутриматочная контрацепция.
8. ИППП: сифилис, гонорея, трихомониаз, хламидиоз, гепатит В и С.
9. ВИЧ инфекция.
10. Профилактика заболеваний, передающихся половым путём
11. Половое воспитание. Половое просвещение.
12. Охрана репродуктивного здоровья.
13. Оплодотворение и ранние этапы развития человеческого эмбриона.
14. Современные подходы к проблеме аборта.
15. Методы контрацепции.
16. Гормональная контрацепция.
17. Внутриматочная контрацепция.
18. ИППП: сифилис, гонорея, трихомониаз, хламидиоз, гепатит В и С.
19. ВИЧ инфекция.
20. Профилактика заболеваний, передающихся половым путём.

Темы презентаций по разделу «Условия сохранения репродуктивного здоровья»

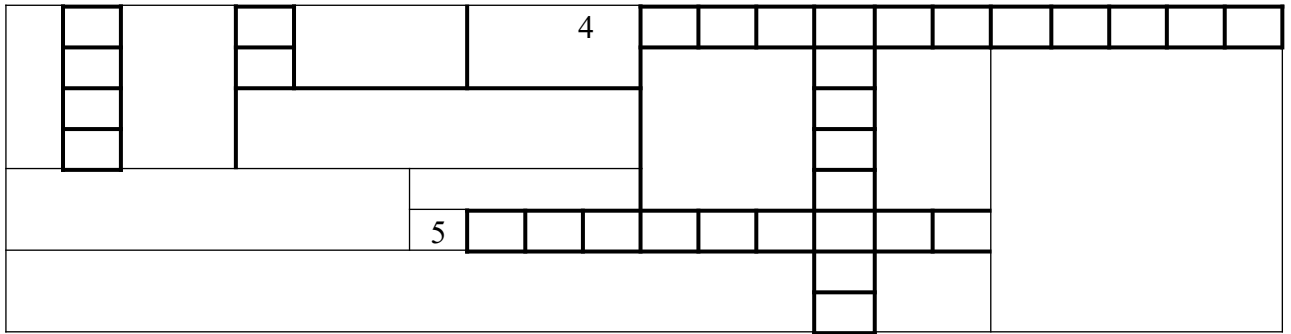
1. Болезни и репродуктивная функция
2. Внешняя среда и репродуктивное здоровье
3. Факторы риска для репродуктивного здоровья
4. Последствия ухудшения репродуктивного здоровья
5. Охрана репродуктивного здоровья населения
6. Профилактика репродуктивного здоровья
7. Гигиена и репродуктивное здоровье девочек
8. Гигиена и репродуктивное здоровье мальчиков
9. Проблемы охраны репродуктивного здоровья в России

Тестовые задания № 4 по теме «Наследственные заболевания»

Тест (общий для 2-х вариантов).

1. Выбрать правильный ответ.

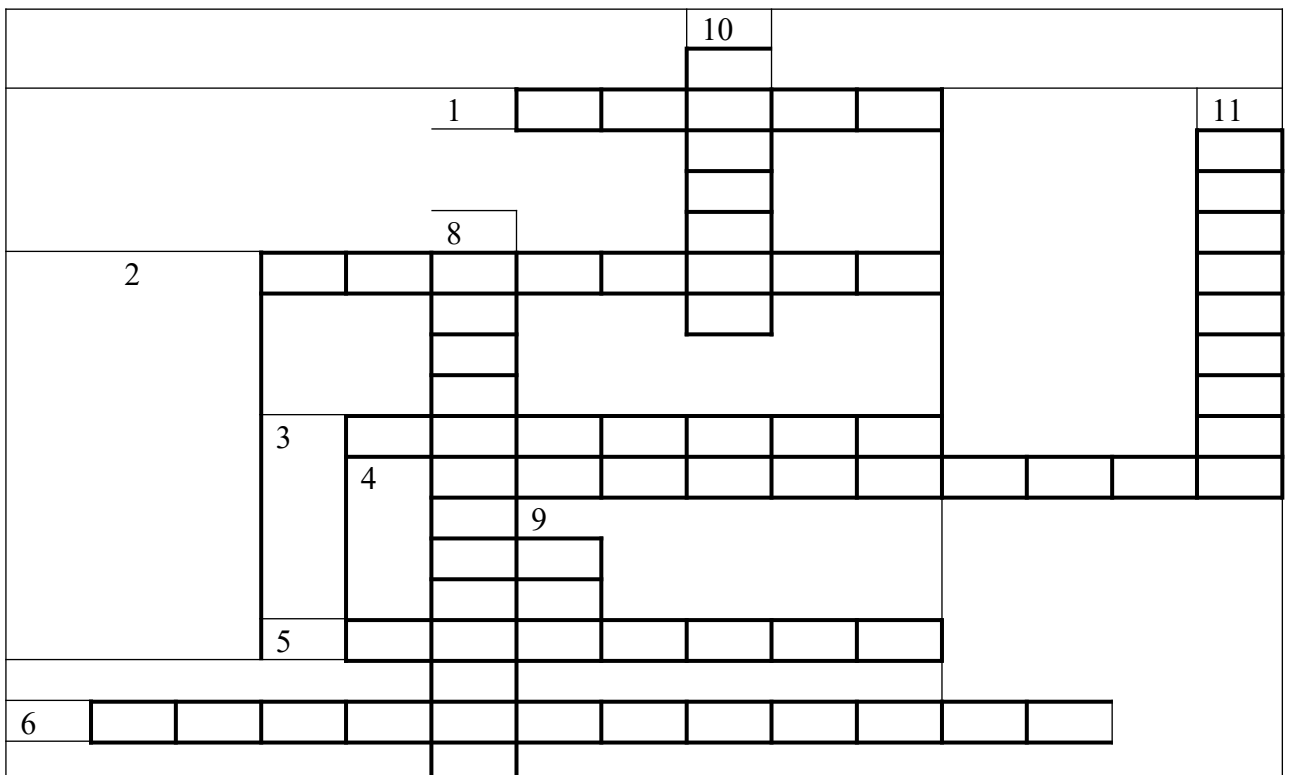
Вопрос	Ответ
1. Совокупность внешних и внутренних признаков организма	А – генотип, Б – генофонд, В – фенотип
2. Наука, изучающая закономерности наследственности и изменчивости	А – цитология, Б – биология, В – гистология, Г – генетика
3. В каком случае выделяют признаки доминантные и рецессивные?	А – сходство, В – контрастность, Б – одновременность проявления.
4. Как называют признаки гибрида, проявляющиеся в первом поколении?	А – доминантные, Б – рецессивные
5. Стойкие изменения генотипа называют	А – фенотип, Б – гетерозигота В – мутация
6. Способность организмов передавать свои признаки потомкам	А – наследственность, Б – изменчивость, В – мутация



Вопросы к кроссворду:

1. Наследственное заболевание, признаки которого следующие: моча и пот новорождённого имеют «мышинный» запах. Если ребёнка кормить обычным молоком, то у него разовьётся слабоумие.
2. Способность организмов приобретать новые признаки.
3. Наследственный синдром, которым страдал скрипач Н. Паганини и американский президент А. Линкольн.
4. Метод пренатальной диагностики.
5. Генное заболевание, при котором у человека отсутствует синтез фермента тирозиназы, и поэтому кожа имеет розоватый оттенок, а волосы и глаза лишены пигмента.
6. Стойкое изменение генотипа.
7. Генное заболевание, при котором нарушена свёртываемость крови.
8. Участок молекулы ДНК, несущий информацию о структуре одного белка.
9. Наследственное заболевание, при котором наблюдается цветовая слепота.
10. Какие клетки крови затрагивает заболевание серповидно-клеточная анемия?
11. Совокупность генов, которую ребёнок получает от родителей.

Вариант 2



7					

Вопросы к кроссворду:

1. Синдром трисомии по двадцать первой паре хромосом.
2. Наука о закономерностях наследственности изменчивости.
3. Совокупность внешних и внутренних признаков организма.
4. Цветовая слепота.
5. Совокупность генов организма.
6. Способность организмов приобретать новые признаки.
7. Синдром трисомии по тринадцатой хромосоме.
8. Способность организмов передавать свои признаки потомкам.
9. Участок молекулы ДНК, несущий информацию о структуре одного белка.
10. Необратимые изменения генотипа человека.
11. Генная мутация.

Ситуационные задачи.

Вариант 1

1. В медико-генетическую консультацию обратилась молодая семья по поводу установления диагноза новорождённому ребёнку. У него непропорционально длинные конечности, очень длинные пальцы на руках, выраженная деформация грудной клетки. Что вы можете объяснить родителям по данным признакам? Каковы дальнейшие перспективы здоровья их ребёнка?
2. В родильном доме перепутали детей. Первая пара родителей имеет первую (ОО) и вторую (АО) группы крови. Вторая пара вторую (АА - и четвёртую (АВ -). Один ребёнок имеет вторую группу крови, а второй первую группу. Определите родителей обоих детей.

Вариант 2

1. В медико-генетическую консультацию обратилась молодая семья по поводу установления диагноза новорождённому ребёнку. У которого маленькая голова, покатый профиль, маленькие глаза, полидактилия, ненормальные уши. Кроме этого у ребёнка рассечена верхняя губа («заячья» губа - и большая щель между ротовой и носовой полостями. Признаки какого хромосомного нарушения наблюдаются у ребёнка? Каковы дальнейшие перспективы здоровья ребёнка?
2. В родильном доме перепутали детей. Первая пара родителей имеет первую (ОО) и четвёртую (АВ - группы крови. Вторая пара вторую (АА - и третью (ВВ -). Один ребёнок имеет вторую группу крови, а второй четвёртую группу. Определите родителей обоих детей.

Тестовые задания №5 по теме «Заболевания, вызванные хромосомными нарушениями»

Выбрать ВСЕ правильные ответы.

1. Для болезни Дауна характерно:
 1. Брахицефалия

2. Расщепление верхней губы и неба
3. Монголоидный разрез глаз
4. Поперечная складка на ладони
5. Макроглоссия

2. Термины, обозначающие аномалию пальцев рук:

1. Арахнодактилия
2. Брахидактилия
3. Полидактилия
4. Брахимелия
5. Менингоцеле

3. Для синдрома Эдвардса характерны следующие хромосомные мутации:

1. Трисомия по 17 хромосоме
2. Трисомия по 18 хромосоме
3. Мозаицизм 47, XX+18/46, XX
4. Делеция 18 хромосомы
5. Дупликация 17 хромосомы

4. Для синдрома Патау характерны следующие хромосомные мутации:

1. Трисомия по 14 хромосоме
2. Трисомия по 13 хромосоме
3. Делеция 18 хромосомы
4. Мозаицизм 47, ху+13/46, ху
5. Дупликация 18 хромосомы

5. Для синдрома Шерешевского-Тернера характерно:

1. Первичная аменоррея
2. Моносомия 45, х
3. Отрицательный половой хроматин
4. Ожирение
5. Низкий рост

6. Показаниями для пренатального кариотипирования плода являются:

1. Наличие фенилкетонурии у одного из родителей
2. Рождение предыдущего ребенка с синдромом Дауна
3. Один из родителей- носитель сбалансированной хромосомной мутации
4. Возраст беременной старше 35 лет
5. Наличие диабета у одного из родителей

7. Формула кариограммы, характерная для болезни Дауна:

1. 47,XXY
2. 47,XY+21/46,XY
3. 46,XY,t(14,21)
4. 47,XX+21
5. 46,XY,del(5p)

8. Клинические признаки синдрома Кляйнфельтера:

1. Гинекомастия

2. Гипоплазия гонад
3. Бесплодие
4. Высокий рост
5. Низкий рост

9. Ауtosомные хромосомные синдромы характеризуются следующими признаками:

1. Отставание в умственном развитии
2. Наличие признаков дизморфогенеза
3. Врожденные аномалии внутренних органов
4. Длительной продолжительностью жизни
5. Высокой плодовитостью

Ответ: 1,2,3

10. Заболевание, при котором может быть использовано исследование полового хроматина:

1. Синдром Дауна
2. Синдром "крика кошки"
3. Синдром Кляйнфельтера
4. Синдром Шерешевского-Тернера
5. Синдром трипло-Х

11. Для идентификации хромосом используются следующие признаки:

1. Величина хромосом
2. Расположение центромеры
3. Наличие структурной мутации
4. Расположение теломеры
5. Полосатая исчерченность при окрашивании

12. Для хромосомных болезней характерны, следующие клинические признаки:

1. Наличие множественных признаков дизморфогенеза
2. Наличие врождённых пороков развития
3. Необычный цвет и запах мочи при рождении
4. Слабоумие
5. Отставание в физическом развитии

13. Для диагностики хромосомных заболеваний основными методами являются:

1. Серологический
2. Иммунологический
3. Цитогенетический
4. FISH-метод
5. Биохимический

14. К микроцитогенетическим синдромам относят:

1. Синдром Ангельмана
2. Синдром транслокационного Дауна
3. Синдром Прадера-Вилли
4. Синдром ломкой X-хромосомы
5. Синдром Мартина-Белла

15. Для синдрома Дауна характерно:

1. Наследование от больного отца
2. Агрессивное поведение
3. Наличие эпиканта и стробизма
4. Пороки сердца
5. Слабоумие

16. К методам пренатальной диагностики относятся:

1. Биохимический скрининг беременной
2. УЗИ плода
3. Амниоцентез
4. Кордоцентез
5. Хорионбиопсия

17. Рекомендуемое количество УЗИ во время беременности:

1. 1 раз в каждом триместре
2. 1 раз за беременность
3. Сколько захочет женщина
4. Не рекомендуется
5. В зависимости от показаний

18. Биохимический скрининг беременной, направленный на профилактику хромосомной патологии у плода, включает определение:

1. Альфа-фетопroteина
2. Неконъюгированного эстриола
3. Глюкозы
4. Дисмутазы
5. Хорионического гонадотропина

19. Методы диагностики, позволяющие предотвратить рождение ребенка с хромосомной патологией:

1. Пренатальная
2. УЗИ внутренних органов беременной
3. Преимплантационная
4. УЗИ плода
5. Кариотипирование новорожденного

20. Олигофрения – это синоним:

1. Деменции
2. Отставанию в умственном развитии
3. Врожденному слабоумию
4. Шизофрении
5. Олигокинезии

Ситуационные задачи по теме «Заболевания, вызванные генными нарушениями»

Задача 1. Семейная миоплегия (периодически повторяющиеся параличи конечностей) и карий цвет глаз наследуются как доминантные признаки. Гомозиготный кареглазый здоровый

мужчина женится на голубоглазой женщине, отец которой был здоров и имел голубые глаза, а мать была гетерозиготной по обоим признакам.

1. Определите вероятность рождения в семье больных голубоглазых детей, записав решение задачи генетическими символами.
2. Определите вероятность рождения здоровых детей.
3. Применима ли в решении данной задачи гипотеза «чистоты гамет»?

Задача 2. Тромбоцитопения с аплазией радиуса (понижение количества тромбоцитов, отсутствие лучевых костей) наследуется как аутосомно-рецессивный признак. У здоровых родителей родился больной ребенок.

1. Запишите решение задачи генетическими символами.
2. Какова вероятность того, что следующий ребенок тоже будет больным?
3. По каким законам происходит наследование данного признака?
4. Сформулируйте эти законы.

Задача 3. У человека «монголоидный» разрез глаз и «ямочки» на щеках определяются доминантными аутосомными несцепленными генами. Девушка с такими признаками вышла замуж за мужчину с «европеоидным» разрезом глаз и без «ямочек» на щеках. У них родился мальчик с признаками отца.

1. Запишите решение задачи генетическими символами.
2. Каков генотип матери?
3. Каких еще потомков можно ожидать от этого брака и с какой вероятностью?
4. Дайте цитологическое обоснование состава гамет родителей?

Задача 4. Серповидно-клеточная анемия (замена нормального гемоглобина А на гемоглобин S) наследуется как рецессивный аутосомный ген. Его доминантный аллель, отвечающий за формирование нормального гемоглобина, является не полностью доминантным. Заболевание у гомозиготных особей приводит к смерти обычно до полового созревания; гетерозиготные особи жизнеспособны, анемия у них чаще всего проявляется субклинически; и только гомозиготы по доминантному аллелю являются абсолютно здоровыми. Интересно, что малярийный плазмодий не может использовать для своего питания S-гемоглобин, поэтому люди, имеющие эту форму гемоглобина, не болеют малярией. В брак вступают мужчина и женщина, устойчивые к малярии.

1. Запишите решение задачи генетическими символами.
2. Какова вероятность рождения в этой семье детей, устойчивых к малярии?
3. Какова вероятность рождения в этой семье здоровых детей?
4. Какие законы генетики проявляются в данной задаче?

Задача 5. Гипертрихоз (рост волос по краю ушной раковины) наследуется как признак, сцепленный с Y-хромосомой. Мышечная дистрофия Дюшена — рецессивный, сцепленный с X-хромосомой признак. Какова вероятность рождения детей с обеими аномалиями в семье, в которой отец страдает гипертрихозом, а мать гетерозиготна по признаку дистрофии? Каков пол у таких потомков?

1. Запишите решение задачи генетическими символами.
2. Ответьте на поставленные в задаче вопросы.
3. Могут ли дочери унаследовать гипертрихоз?
4. Каковы особенности наследования признаков, сцепленных с Y-хромосомой?

Задача 6. Часто в бытовых разговорах можно услышать о преимуществах одной расы над другой, о чистоте крови, об этнической однородности человеческой популяции. Оцените эти разговоры с позиции человека, знающего генетику.

Задача 7. У человека лопухость доминирует над геном нормально прижатых ушей, а ген нерыжих волос над геном рыжих. Какого потомства можно ожидать по данным признакам от брака лопухого рыжего гетерозиготного по первому признаку мужчины с гетерозиготной нерыжей и с нормально прижатыми ушами женщиной?

Задача 8. Рост определяется полимерными несцепленными генами. Высокие люди имеют три пары доминантных полимерных генов и рост 180 см, низкий рост определяется тремя парами рецессивных полимерных генов и равен 150 см. В брак вступают высокий мужчина и женщина с низким ростом.

1. Запишите решение задачи генетическими символами.
2. Определите рост детей от этого брака.
3. Каковы возможные генотипы людей, имеющих рост 175 см?
4. Объясните взаимодействие полимерных генов.

Задача 9. Известно, что мыши линии СВА имеют выраженный иммунный ответ на чужеродный антиген (доминантный аутосомный признак), мыши линии С57В1 — низкий иммунный ответ (рецессивный признак). Гибриды, полученные от скрещивания мышей двух чистых линий F1(СВА*С57В1), наследуют доминантный признак. Скрещивают самцов и самок гибридного поколения.

1. Запишите решение задачи генетическими символами.
2. Определите вероятность получения мышей чистой линии С57 В1?
3. Какова вероятность появления мышей с выраженным иммунным ответом?
4. Как определить мышей чистой линии СВА среди потомков с выраженным иммунным ответом?

Задача 10. У человека ферментопатия (т.е. болезнь, связанная с отсутствием какого-либо фермента - вызвана наличием в генотипе эпистатического рецессивного гена в гомозиготном состоянии. Доминантный неаллельный эпистатический ген кодирует выработку фермента, а его рецессивный аллель не обеспечивает синтез фермента. В брак вступают здоровые дигетерозиготные мужчина и женщина.

1. Запишите решение задачи генетическими символами.
2. Какое расщепление по фенотипу можно ожидать в потомстве?
3. Какова вероятность рождения в этой семье здоровых детей?
4. Какова вероятность рождения больных ферментопатией детей от этого брака? Какова причина заболеваний?

Задача 11. У человека большие глаза и римский нос доминируют над маленькими глазами и прямым носом. Женщина с большими глазами и прямым носом вышла замуж за человека с маленькими глазами и римским носом. У них родилось четверо детей, половина из которых имели большие глаза и римский нос. Определите генотипы родителей и детей.

Задача 12. Полидактилия — аутосомно-доминантный признак, а маленькие глаза — рецессивный. Женщина с большими глазами и полидактилией, отец которой был здоров и имел маленькие глаза, вышла замуж за здорового гетерозиготного по второму признаку мужчину.

1. Запишите решение задачи генетическими символами.
2. Дайте цитологическое обоснование разнообразия состава гамет и образования генотипов поколения F1.
3. Какова вероятность рождения в семье здоровых детей?

Задача 13. Кареглазый (гомозиготный по этому признаку) мужчина женится на голубоглазой женщине.

1. Запишите решение задачи генетическими символами.
2. Определите вероятность рождения кареглазых детей.

Задача 14. Ангидрозная эктодермальная дисплазия (отсутствие потоотделения, нарушение терморегуляции) у людей передается как рецессивный сцепленный с X-хромосомой признак. Нормальная женщина выходит замуж за мужчину, больного ангидрозной эктодермальной дисплазией. У них рождается больная девочка и здоровый сын.

1. Запишите решение задачи генетическими символами.
2. Определите вероятность рождения следующего ребенка без аномалий.
3. Какова вероятность рождения больных детей в этой семье?
4. Каков пол больного потомства?

Задача 15. Пробанд страдает редкой формой сахарного диабета. Его супруга здорова. Она имеет дочь также с легкой формой диабета. Мать и бабушка пробанда страдали той же легкой формой болезни, остальные сибсы матери и ее отец здоровы. У жены пробанда есть сестра с легкой формой болезни, вторая сестра умерла от диабета. Мать и отец жены пробанда страдали диабетом в легкой форме, и у отца жены было еще два брата и сестра с легкой формой болезни. В семье же сестры отца двое детей умерли от диабета. Определите вероятность рождения детей с тяжелой формой диабета в семье дочери пробанда, если она выйдет замуж за такого же мужчину, как и ее отец.

Задача 16. Постройте молекулу иРНК, зная кодогенную цепь ДНК.
ДНК — ТААГЦАЦЦТАТТ.

Задача 17. Гены подагры (отложения солей) и облысения ведут себя как доминантные у мужчин и как рецессивные у женщин.

1. В каком случае женщина облысеет?
2. Чем еще кроме генетических причин можно объяснить такое поведение этих генов?

Задача 18. Заполните пропуски в тексте: Г. Мендель, скрещивая растения, отличающиеся по ... , установил следующие закономерности:

- наследование ... определяется ... ;
- каждый признак контролируется ... аллелями, которые могут быть ... или ... ;
- если два аллеля ..., то организм называется гомозиготным и дает ... гаметы.

Задача 19. Скрещивание кур, имеющих длинные ноги и простой гребень, с коротконогим петухом с розовидным гребнем, получившим коротконогость от отца, а розовидный гребень от матери, дало следующее потомство: 5 коротконогих с розовидным гребнем, 103 коротконогих с простым гребнем, 89 длинноногих с розовидным гребнем, 12 длинноногих с простым гребнем (всего 209). Как наследуются признаки? Определите генотипы родителей?

Задача 20. Если гены А и В сцеплены и кроссинговер между ними составляет 20%, то какова будет пропорция генотипов ab/ab и aB/aB в F₂ от скрещивания $AB/AB \times ab/ab$? $Ab/Ab \times aB/aB$?

Задача 21. Полидактилия (шестипалость), близорукость и отсутствие малых коренных зубов передаются как доминантные аутосомные несцепленные признаки. Какова вероятность рождения детей без аномалий в семье, в которой оба родителя имеют все три признака, но гетерозиготны по всем трем парам генов?

Задача 22. Полидактилия (шестипалость), близорукость и отсутствие малых коренных зубов передаются как доминантные аутосомные несцепленные признаки. В брак вступают:

А - женщина, мать которой была шестипалой, а отец близоруким (в отношении других признаков ее родители нормальны), дочь унаследовала от своих родителей обе аномалии;

Б - мужчина, мать которого не имела малых коренных зубов и нормальна в отношении других признаков, а отец — нормален по всем признакам, сын унаследовал аномалию матери.

1. Запишите решение задачи генетическими символами.
2. Каковы генотипы всех указанных лиц?
3. Определите вероятность рождения детей в этой семье без аномалий.
4. Дайте цитологическое обоснование состава гамет.

Задача 23. Женщина, больная муковисцидозом, выходит замуж за здорового мужчину, отец которого был болен муковисцидозом. Муковисцидоз (повышенная вязкость секрета экзокринных желез, вторичное поражение легких, печени, почек) наследуется как аутосомно-рецессивный признак.

Задача 24. Цистинурия наследуется как аутосомный рецессивный признак. Доминантный аллель данного гена является не полностью доминирующим, поэтому здоровым человек является только при гомозиготном доминантном состоянии гена. У гетерозигот обнаруживается повышенное содержание цистина в моче, а у рецессивных гомозигот в почках образуются цистиновые камни. В брак вступают здоровая женщина и мужчина с повышенным содержанием цистина в моче.

1. Запишите решение задачи генетическими символами.
2. Какова вероятность рождения в семье здоровых детей?
3. Существует ли вероятность рождения в этой семье детей, у которых разовьется мочекаменная болезнь?
4. Какие закономерности генетически проявляются в данной задаче?

Задача 25. Нина и Наташа — родные сестры и обе страдают дальтонизмом. У них есть сестра с нормальным зрением и брат с нормальным зрением, но гемофилик. Нина и Наташа вышли замуж за мужчин с нормальным зрением и кровью. У Нины родились шестеро детей — все дальтоники (две девочки и четыре мальчика). У Наташи два сына — гемофилики и дальтоники одновременно и две дочери с нормальным зрением и кровью. Определите генотипы Нины и Наташи, их родителей и всех детей. Объясните причины появления гемофиликов и дальтоников одновременно.

Тестовые задания №6 по теме «Основные школьные патологии»

I. Выберите правильный ответ.

Вопрос	Ответ	
1. К врожденным заболеваниям опорно-двигательного аппарата не относят	А – косолапость В – сутулость	Б – кривошея Г – плоскостопие
2. Искривление позвоночника вбок называется	А – сколиоз В – кифоз	Б – лордоз Г – синдактилия
3. Физиологический шейный изгиб формируется у ребёнка в возрасте	А – 1 месяц Г – 4 месяца	Б – 2 месяца Д – 5 месяцев В – 3 месяца Е – 6 месяцев
4. К приобретенным заболеваниям опорно-двигательного аппарата не относят	А – косолапость В – сутулость	Б – сколиоз Г – плоскостопие
5. Искривление позвоночника назад называется	А – сколиоз В – кифоз	Б – лордоз Г – синдактилия

Вопрос	Ответ
6. Физиологический грудной изгиб формируется у ребёнка в возрасте	А – 1 месяц Б – 2 месяца, В – 3 месяца Г – 4 месяца Д – 5 месяцев Е – 6 месяцев
7. Лучи света фокусируются перед сетчаткой, при этом хорошая острота зрения возможна только вблизи, удалённые предметы видны как бы в тумане.	А – косоглазие Б – миопия В – дальтонизм, Г – дальноркость
8. Какой цвет первым начинают различать дети в возрасте около года?	А – красный Б – синий В – зелёный Г – жёлтый Д – оранжевый
9. Цветоощущение лучше и раньше формируется у	А – девочек Б – мальчиков В – одинаково у мальчиков и у девочек
10. Воспаление краёв век называется	А – конъюнктивит Б – блефарит В – ячмень Г – миопия
II. Дайте определение следующим понятиям: осанка, плоскостопие, сколиоз, миопия, дальтонизм, блефарит, миома, астеники, здоровье, конъюнктивит.	
III. Верны ли следующие высказывания?	
1) К врождённым дефектам развития опорно-двигательного аппарата, встречающимся у детей, относятся врождённая косолапость, нарушение осанки и мышечная кривошея.	
2) При врождённом вывихе бедра новорождённому ребёнку необходимо срочно сделать операцию.	
3) При врождённой мышечной кривошее кровать новорождённого необходимо поставить так, чтобы ребёнок не мог поворачивать голову в сторону, противоположную от кривошеи.	
4) При врождённом двустороннем вывихе бедра дети начинают поздно ходить (в 14-15 месяцев - и имеют утиную походку).	
5) Сколиоз – это боковое искривление позвоночника, обусловленное патологическими изменениями в позвоночнике и околопозвоночных тканях, т.е. костной, нервно-мышечной и соединительной.	
6) В основе нарушений осанки часто лежит недостаточная активность детей или нерациональное увлечение однообразными физическими упражнениями.	
7) 50% случаев нарушения осанки являются приобретенными, чаще всего встречаются у детей гиперстенического типа.	
8) Плоскостопие вызвано уплощением сводов стопы.	
9) Кифоз – искривление позвоночника выпуклостью вперёд.	
10) Лордоз – искривление позвоночника выпуклостью назад.	
IV. Перечислите меры профилактики заболеваний опорно-двигательного аппарата у детей школьного возраста.	
V. Перечислите меры профилактики заболеваний миопии у школьного возраста.	

Ситуационные задачи.

- 1) Возникает внезапно, у ребёнка появляется беспокойство, крик, нарушается сон, поднимается температура, головная боль, рвота и даже жидкий стул. Чаще возникает

после перенесённого ОРЗ и гриппа. При надавливании на больную область ребёнок вздрагивает и кричит.

- 2) Покраснение и утолщение краёв век, жжение, зуд, светобоязнь, сужение глазной щели.
- 3) Светобоязнь, слёзотечение, боль, покраснение и отёчность века. По утрам склеивание век.
- 4) Человек хорошо видит предметы, расположенные на близком расстоянии, и плохо – предметы, удалённые от него.
- 5) Во время двигательной нагрузки дети жалуются на боли в икроножных мышцах и в области свода стопы, появляется быстрая утомляемость при длительном стоянии.
- 6) При постоянном напряжении глаз у человека возникают сильные головные боли, он быстро устаёт.
- 7) Ребёнок жалуется на то, что у него двоится в глазах, и он не видит чёткого изображения предметов.
- 8) У ребёнка на краю века появились болезненная точка, затем припухлость, покраснение и отек века. Через 2—4 дня на ее верхушке образовалась желтоватая головка, нарыв, при вскрытии которого выделился гной и частицы омертвевшей ткани. Ребёнок часто болеет простудными заболеваниями.

Тестовые задания №7 по теме «Профилактика нарушения зрения и слуха»

I. Вопросы:

- 1) Перечислите органы, которые относятся к вспомогательным аппаратам глаза.
- 2) Перечисли оптическую систему глаза.
- 3) Объясните, будет ли видеть человек, если нарушена работа второй части зрительного анализатора? Почему? А если нарушена затылочная доля коры мозга?
- 4) Почему при насморке изменяется вкус пищи?
- 5) Размер зрачка глаза (зрачок играет роль диафрагмы) изменяется в зависимости от интенсивности. Он меньше при сильном освещении и расширяется при слабом. Какой это рефлекс: условный или безусловный? Почему вы так решили?
- 6) Почему у летучих мышей длина ушей почти равна длине тела, а у человека куда меньше?
- 7) Может ли анализатор слуха воспринимать свет, а анализатор зрения – звук? Почему?
- 8) К каким последствиям привело бы помутнение хрусталика или вытекание из глаза жидкого стекловидного тела?
- 9) Как вы думаете, будут ли восприниматься звуковые волны из окружающей среды, если повреждена какая-либо часть слухового анализатора?
- 10) Как меняется зрачок в зависимости от освещения?
- 11) Где расположены и как называются зрительные рецепторы?
- 12) Назовите структуры, относящиеся к прозрачным средам глаза. Какое назначение имеет каждая из этих сред?

II. Какую функцию выполняют нижеперечисленные структуры глаза?

- 1) Хрусталик
- 2) Сетчатка
- 3) Рецептор
- 4) Зрачок
- 5) Стекловидное тело
- 6) Зрительный нерв

- 7) Роговица
- 8) Радужная оболочка
- 9) Сосудистая оболочка
- 10) Зрительная зона коры мозга

Функции:

- А - части зрительного анализатора
- Б - воспринимает зрительное раздражение
- В - проводит возбуждение в мозг
- Г - осуществляет различение зрительных раздражений
- Д) преломляет лучи
- Е) меняет кривизну
- Ж) состоит из колбочек и палочек
- З) защитные оболочки глаза
- И) место образования изображения предмета
- К) изменён у близоруких и дальнозорких
- Л) отверстие в радужной оболочке
- М) чёрный и питающий слой глазного яблока

III. Верны ли следующие высказывания?

- 1) С помощью органа слуха звуковые колебания преобразуются в нервные импульсы, сигнализирующие о том, что происходит в окружающей среде.
- 2) Во внутреннем ухе располагаются слуховые косточки.
- 3) В состав среднего уха входит барабанная перепонка.
- 4) Слуховые косточки усиливают и передают колебания барабанной перепонки в овальное окно внутреннего уха.
- 5) К органу слуха относится система полукружных каналов.
- 6) Человеческое ухо воспринимает звук с частотой от 20-16000 Гц.
- 7) Волосковые клетки улитки, слуховой нерв и височный отдел головного мозга – это части слухового анализатора.
- 8) Внутреннее ухо и носоглотка соединены слуховой трубой.
- 9) Когда прислушиваются к отдалённому шуму, то непроизвольно открывают рот.
- 10) Шум вызывает у людей массовые потери нервной энергии.
- 11) Обучение речи невозможно без слуха.
- 12) Звуковые волны, достигая наружного уха, проходят через наружный слуховой проход и вызывают колебания барабанной перепонки.
- 13) Среднее ухо образовано слуховыми косточками и евстахиевой трубой.
- 14) Внутреннее ухо состоит из полукружных каналов, заполненных жидкостью.
- 15) От постоянного шума барабанная перепонка утолщается и плохо передаёт звуковые колебания.
- 16) Центр слуха находится в теменных зонах коры больших полушарий.
- 17) При взрыве мощная звуковая волна ударяет с большой силой в барабанную перепонку и может прорвать её.
- 18) Слуховой нерв проводит импульсы от улитки в височные зоны коры головного мозга.
- 19) Ушная раковина – это звукоуловитель.

20) При изменении атмосферного давления барабанная перепонка рефлекторно становится толще.

IV. Задания

1. Два человека прислушиваются, надеясь услышать шум приближающегося поезда. Один из них приложил ухо к рельсам, другой – нет. Кто из них раньше узнает о приближении поезда и почему?
2. В каком случае глаз отдыхает при рассматривании близкого или далёкого предмета?
3. Для обнаружения едва уловимого запаха человек делает более резкий и глубокий вдох носом. Почему?

Вопросы к коллоквиуму на тему «Физиологические основы двигательной активности»

1. Роль физической активности в возрастном формировании организма.
2. Моторное развитие как показатель состояния здоровья ребёнка.
3. Оздоровительные эффекты различных форм двигательной активности.
4. Возрастные и гендерные различия в уровне и структуре двигательной активности детей и подростков.
5. Физиологические процессы, обеспечивающие и сопровождающие мышечную деятельность.
6. Возрастные и половые различия в структуре и функциональных свойствах скелетных мышц.
7. Основные причины нарушения осанки у школьников.
8. Профилактика нарушений осанки и плоскостопия.

Тестовые задания №8 по теме «Инфекционные болезни»

Вариант 1

I. Выберите правильный ответ

Вопрос	Ответ
1. Возбудитель дизентерии может передаваться...	А – при половом контакте Б – через кровь В – с каплями слюны Г – с водой
2. Заражение вирусным гепатитом В не возможно	А – при использовании противозачаточных таблеток Б – вследствие нанесения татуировок В – при использовании презерватива во время полового акта Г – благодаря интимной гигиены после полового акта
3. Инфекционные заболевания, для которых источником инфекции являются птицы и животные, называются	А – зоонозами Б – фитонозами В – антропонозами Г – паразитарными
4. Основным фактором заражения при холере является	А – воздух Б – продукты В – вода Г – членистоногие
5. Как называется групповое заболевание, связанное единым источником инфицирования, возникшее в одном населённом пункте или отдельном коллективе?	А – спорадическая заболеваемость Б – эпидемия В – эндемия Г – пандемия
6. Антибиотики неэффективны при заболевании	А – ОРВ Б – туберкулёзе В – воспаление лёгких Г – сибирской язве
7. Возбудитель какого заболевания	А – малярия Б – холера

Вопрос	Ответ
передаётся воздушно-капельным путём? 8. Внутренний источник ангины	В – грипп Г – вирусный гепатит А – кариес зубов, Б – СПИД В – пиелонефрит Г – туберкулёз
9. При пищевом отравлении промывание желудка осуществляется...	А – молоком Б – слабым раствором лимонной кислоты, В – раствором питьевой соды Г – чистой кипячёной водой.
10. Мучительный кашель с трудно отходящей мокротой характерен для...	А – бронхиальной астмы Б – бронхита В – пневмонии Г – простуды
11. Истребление грызунов ...	А – дезинфекция, Б – дезинсекция В – дератизация Г – обсервация.
12. Возбудитель гриппа	А – бактерия Б – вирус В – простейшее Г – хламидия
13. Примеры зоонозной инфекции	А – грипп Б – ангина В – сибирская язва Г – туберкулёз
14. В конце первой недели язык становится утолщенным с отпечатками зубов по краям, живот вздувается вследствие метеоризма – это признаки заболевания...	А – дизентерии Б – гепатита А В – брюшного тифа Г – ангины
15. Фактор, способствующий распространению венерических болезней	А – раннее начало половой жизни Б – использование презервативов В – половое просвещение Г – порнографические журналы
16. Краснуха, вирусное заболевание, представляющее наибольшую опасность для	А – детей до 2 лет Б – беременных женщин В – детей старше 2 лет Г – взрослых
17. Мучительный кашель с мокротой ржавого цвета характерен для...	А – бронхиальной астмы В – пневмонии Б – бронхита Г – простуды

Вариант 2

I. Выбери правильный ответ.

Вопрос	Ответ
1. К механическим методам дезинфекции не относится	А – обработка пылесосом Б – вентиляция В – кипячение Г – мытье поверхностей.
2. Заболевание, охватывающее территории целых стран, континентов	А – спорадическая заболеваемость, Б – эпидемия В – эндемия Г – пандемия
3. Инфекционные заболевания, для которых источником инфекции являются люди, называются	А – зоонозами Б – фитонозами Г – паразитарными
4. Основным фактором заражения при малярии являются	А – воздух Б – продукты В – вода Г – членистоногие
5. Антибиотики неэффективны при заболевании	А – грипп Б – туберкулёз В – воспаление лёгких Г – сибирская язва
6. Возбудитель какого заболевания НЕ передаётся воздушно-капельным путём?	А – туберкулёз Б – холера В – грипп Г – ОРЗ

Вопрос	Ответ	
7. Основным фактором передачи столбняка является	А – почва В – воздух	Б – продукты Г – вода
8. Место локализации в организме человека брюшнотифозной палочки	А – тонкий кишечник В – печень	Б – толстый кишечник Г – желудок
9. Период от момента внедрения возбудителя до первых признаков болезни называется	А – продромальный В – разгара болезни	Б – инкубационный Г – выздоровление
10. Место локализации в организме человека палочки дизентерии	А – тонкий кишечник В – печень	Б – толстый кишечник Г – желудок
11. Истребление насекомых ...	А – дезинфекция В – дератизация	Б – дезинсекция Г – обсервация
12. Возбудитель малярии	А – бактерия В – простейшее	Б – вирус Г – хламидия
13. Примеры антропонозной инфекции	А – грипп В – сибирская язва	Б – дизентерия Г – туберкулез
14. Моча тёмного цвета, обесцвеченный кал – это признаки заболевания ...	А – дизентерии В – брюшного тифа	Б – гепатита А, Г – ангины
15. Анализ крови на RW делают для выявления	А – сифилиса В – хламидиоза	Б – гонореи Г – токсоплазмоза
16. При пищевом отравлении промывание желудка осуществляется...	А – молоком Б – слабым раствором лимонной кислоты В – раствором пищевой соды, Г – чистой кипячёной водой.	
17. Место локализации в организме человека гепатита А	А – тонкий кишечник В – печень	Б – толстый кишечник Г – желудок

II. Ситуационные задачи:

Вариант 1

О каком заболевании идёт речь?

1. Охотник-любитель почувствовал себя плохо. У него поднялась температура 40°, появилась тошнота и рвота. Кожа лица и шеи покраснели. Кровеносные сосуды глаз стали отчётливо видны. Увеличились шейные лимфатические узлы.
2. Иван Фёдорович почувствовал себя плохо: поднялась температура, заболел живот, и его вырвало. Появилась тяжесть в правом подреберье, склеры глаз слегка пожелтели.
3. Сергей, 18 лет. Неделю назад вернулся из археологической экспедиции. Почувствовал себя плохо. Повысилась температура, почему-то вздулся живот. В зеркале он увидел, что на утолщённом языке видны по краям отпечатки зубов. На груди и животе появилась сыпь, которая при надавливании исчезала.
4. Мужчина возвратился домой из санатория и обнаружил у себя обильные выделения зелёного цвета из уретры. Вскоре мочеиспускание стало сопровождаться резью и жжением в мочеиспускательном канале. В моче появились отдельные гнойные нити.
5. Женщина 29 лет познакомилась с привлекательным молодым человеком, близким по возрасту. Через три дня после интимной близости с ним, она почувствовала жжение, зуд в области половых органов, а также слизисто-гнойные пенящиеся выделения. Через неделю неприятные ощущения постепенно прекратились.

6. Молодой человек обнаружил на губе небольшую безболезненную эрозию с ровными краями, блестящей поверхностью. В центральной части имеется плотный налёт серовато-жёлтого цвета (цвет испорченного сала -).

Вариант 2

О каком заболевании идёт речь?

1. Женщина возвратилась домой из санатория и обнаружила у себя обильные выделения зелёного цвета из влагалища. При мочеиспускании появилась резь и жжение в мочеиспускательном канале. В моче появились отдельные гнойные нити.
2. Молодой человек 23 лет познакомился в ночном клубе с привлекательной девушкой. Через три дня после интимной близости с ней, он почувствовала жжение, зуд при мочеиспускании, а также слизисто-гнойные пенящиеся выделения из уретры.
3. Молодой человек обнаружил на половом члене небольшую безболезненную эрозию с ровными краями, блестящей поверхностью. В центральной части имеется плотный налёт серовато-жёлтого цвета (цвет испорченного сала -). Паховый лимфатический узел увеличился в размере.
4. Светлана, 20 лет, через день после ужина в кафе, где заказала отбивную из курицы, почувствовала себя плохо. Поднялась температура, началась многократная рвота и обильный стул, зелёного цвета с очень неприятным запахом.
5. Саша, 10 лет, вернулся из школы и пожаловался бабушке на недомогание, головную боль и схваткообразные боли в левой подвздошной области. Позднее ко всем признакам болезни присоединился жидкий стул со слизью и прожилками крови.
6. Галина Петровна обратила внимание на изменение окраски мочи и стула. (Моча стала цвета пива, а стул – бесцветным).

Тестовые задания № 9 по теме «Инфекционные заболевания»

- I. Выберите правильный ответ.

Вопрос	Ответ
1. Механизм передачи возбудителя энтеробиоза	А – фекально-оральный, В – половой, Б – гематогенный, Г – воздушно-капельный
2. Что не является симптомом наличия паразитов в организме?	А – нарушение работы кишечника (запоры, поносы), Б – повышенное количество эозинофилов и иммуноглобулина В – анемия, Г – чрезмерный голод, Д – потеря аппетита, Е – нарушение свёртываемости крови.
3. Раздельнополюые паразиты, обитающие в тонком кишечнике человека	А – сибирская двуустка, Б – острица, В – аскарида, Г – бычий цепень.
4. Гермафродит, длина тела около 11м, тело членистое	А – сибирская двуустка, Б – острица, В – аскарида, Г – бычий цепень.
5. Питается клетками печени и кровью хозяина	А – сибирская двуустка, Б – острица, В – аскарида, Г – бычий цепень.
6. В отличие от взрослых особей личинка нуждается в кислороде у	А – сибирской двуустки, Б – острицы, В – аскариды, Г – бычьего цепня.

Вопрос	Ответ
7. Заражение происходит при употреблении в пищу не -прожаренного свиного мяса.	А – сибирская двуустка, В – свиной цепень, Б – власоглав, Г – бычий цепень.
8. Заражение происходит через грязные руки	А – сибирская двуустка, Б – острица, В – аскарида, Г – бычий цепень.
9. Возбудитель тениаринхоза	А – сибирская двуустка, Б – острица, В – аскарида, Г – бычий цепень.
10. Возбудитель энтеробиоза	А – сибирская двуустка, Б – острица, В – аскарида, Г – бычий цепень.
11. Возбудитель описторхоза	А – сибирская двуустка, Б – острица, В – аскарида, Г – бычий цепень.
12. Возбудитель тениоза	А – сибирская двуустка Б – острица, В – свиной цепень, Г – бычий цепень.
13. Источник описторхоза	А – свиное мясо, Б – грязные руки, В – говяжье мясо, Г – рыба семейства карповых.
14. Промежуточный хозяин бычьего цепня	А – человек, Б – крупнорогатый скот, В – малый прудовик, Г – свинья, Д – рыба.
15. Боли в правом подреберье, увеличение печени и желчного пузыря, лихорадка, крапивница, ломота в суставах, тошнота, изжога, снижение аппетита это признаки	А – тениоза, Б – энтеробиоза, В – тениаринхоза, Г – описторхоза, Д – аскаридоза.

II. Дайте объяснение следующим понятиям: финна, паразитология.

III. В чём заключается профилактика глистных заболеваний?

Вопросы к коллоквиуму по теме «Инфекционные заболевания»

1. Заполнить таблицу.

Заболевание	Паразит	Пути заражения	Место локализации в организме человека	Вредное влияние на организм	Профилактика заражения
Малярия					
Трихомониаз					
Аскаридоз					
Лямблиоз					
Энтеробиоз					
Трихоцефалёз					
Тениаринхоз					
Тениоз					
Педикулёз					
Чесотка					

2. Рассказать о каждом паразите по плану:

- 1) Особенности паразита.
- 2) Место локализации в человеческом организме.
- 3) Пути заражения.
- 4) Влияние на организм человека.

5) Профилактика заражения данным паразитом.

Тестовые задания №10 по теме «Основы хирургии»

I. Выберите правильный ответ.

Вопрос		Ответ
1. Совокупность мероприятий, направленных на предупреждение попадания инфекции в рану...	А – антисептика, В – дезинфекция,	Б – дезинсекция, Г – асептика.
2. К какому методу относится проветривание?	А – асептика, Б – антисептика.	
3. Совокупность мероприятий, направленных на уничтожение микробов на коже, в ране ...	А – антисептика, В – дезинфекция,	Б – дезинсекция, Г – асептика.
4. Отток из раны инфицированного содержимого, достигающийся применением повязок, тампонов из марли, дренажей из резины относится к методам антисептики...	А – химическим, Б – биологическим, В – физическим, Г – механическим	
5. Использование ультразвука, лучей лазера и физиотерапевтических процедур относится к методам ...	А – химическим, Б – биологическим, В – физическим, Г – механическим.	
6. Использование вакцины, переливание крови и плазмы, введение иммунных глобулинов относится к методам	А – химическим, Б – биологическим, В – физическим, Г – механическим.	
7. Что не является отличительной чертой, сопровождающей открытые повреждения?	А – кровотечение, Б – повышение температуры, В – травматический шок, Г – инфицирование.	
8. Как называется рана, анатомической особенностью которой является значительная глубина при небольшом повреждении покровов, с возможностью повреждения и инфицирования внутренних органов?	А – рубленая, Б – колотая, В – огнестрельная, Г – резаная, Д – укушенная, Е – рваная.	
9. Рана, имеющая малую зону повреждения, ровные края, стенки раны сохраняют жизнеспособность, сильно кровоточат.	А – рубленая, В – огнестрельная, Д – укушенная,	Б – колотая, Г – резаная, Е – рваная.
10. Рана, имеющая неодинаковую глубину, широкое зияние, сопровождающаяся ушибом и размозжением мягких тканей.	А – рубленая, В – огнестрельная, Д – укушенная,	Б – колотая, Г – резаная, Е – рваная.
11. Рана, особенностью которой является повреждение тканей с зонами полного разрушения, некроза и молекулярного сотрясения, высокой степенью инфицированности.	А – рубленая, Б – колотая, В – огнестрельная, Г – резаная, Д – укушенная, Е – рваная.	
12. Каких огнестрельных ран не бывает?	А – сквозных, В – касательных,	Б – слепых, Г – внутренних.
13. Острое гнойное воспаление волосяного мешочка и сальной железы, переходящее на	А – карбункул, В – абсцесс,	Б – фурункул, Г – флегмона,

Вопрос		Ответ
окружающую клетчатку, называется...	Д – панариций,	Е – мастит.
14. Воспаление тканей молочной железы ...	А – карбункул, В – абсцесс,	Б – фурункул, Г – флегмона,
15. Воспаление тканей пальца...	Д – панариций, А – карбункул, В – абсцесс,	Е – мастит. Б – фурункул, Г – флегмона,
16. Кровь ярко алого цвета пульсирующая это признак кровотечения	Д – панариций,	Е – мастит.
17. Первая помощь при венозном кровотечении	А – капиллярного, В – артериального,	Б – венозного, Г – паренхиматозного.
18. Признаки паренхиматозного кровотечения	А – наложить жгут, Б – наложить давящую повязку, В – дать обезболивающее, Г – дать горячий чай.	
19. Что не следует делать при подозрении на внутреннее кровотечение?	А – головная боль, Б – боль в животе, В – холодный липкий пот, Г – высокое давление.	
20. При открытом переломе, что необходимо сделать в первую очередь?	А – холод на живот, Б – обильное питьё, В – транспортировка, полусидя, Г- следить за пульсом.	
21. Какую повязку накладывают при травме локтевого сустава?	А – остановить кровотечение, Б – наложить шину, В – обезболить, Г – наложить повязку.	
22. На какое время можно накладывать жгут в зимнее время?	А – крестообразную, Б – спиральную, В – чепец, Г – черепашью.	
23. Кто впервые применил гипсовую повязку для лечения переломов?	А – не более 1 часа, Б – на 2 часа, В – на 3 часа, Г – на 15 минут.	
	А – Гален, В – Гиппократ, Б – Абу Али Ибн-Сина, Г – Н.И. Пирогов.	

II. Дайте определение следующим понятиям: основное правило асептики, антисептика, асептика.

Тестовые задания №11 по теме «Асептика и антисептика»

1. Какие из перечисленных лечебных мероприятий относятся к методам биологической антисептики?

- 1) первичная хирургическая обработка раны;
- 2) промывание раны водорода пероксидом;
- 3) внутримышечное введение стрептомицина;
- 4) назначение внутрь сульфадиметоксина;
- 5) белковая диета.

2. Гнойная рана дренирована тампоном с гипертоническим раствором поваренной соли. Какой вид антисептики использован?

- 1) химическая;
- 2) биологическая;
- 3) механическая;
- 4) физическая;
- 5) смешанная.

3. Какой из перечисленных методов относится к физической антисептике?

- 1) первичная хирургическая обработка раны;
 - 2) удаление некротических тканей из раны;
 - 3) дренирование раны тампоном;
 - 4) промывание раны антисептиком;
 - 5) повязка на рану с ферментсодержащей мазью.
4. Что из перечисленного не относится к профилактике воздушной инфекции?
- 1) ультрафиолетовое облучение воздуха;
 - 2) обработка операционного поля;
 - 3) проветривание;
 - 4) приточно-вытяжная вентиляция операционного зала;
 - 5) ношение маски.
5. Что относится к механической антисептике?
- 1) орошение раны раствором водорода пероксида;
 - 2) дренирование раны марлевым тампоном;
 - 3) удаление из раны нежизнеспособных тканей;
 - 4) иммобилизация конечности гипсовой повязкой,
6. Какое действие перекиси водорода выражено наиболее слабо?
- 1) антимикробное;
 - 2) пенообразующее;
 - 3) дезодорирующее;
 - 4) механическое очищение раны;
7. При каком из указанных способов обработки достигается более длительная дезинфекция кожи рук?
- 1) Спасокукоцкого-Кочергина;
 - 2) Альфельда;
 - 3) Фюрбрингера;
 - 4) Заблудовского;
 - 5) хлоргексидином.
8. Асептика-это:
- 1) уничтожение болезнетворных микробов;
 - 2) уничтожение всего живого;
 - 3) комплекс мероприятий, направленных на уничтожения микробов в ране;
 - 4) комплекс мероприятий, предупреждающих попадание микробов в рану
9. Эндогенный путь попадания микробов в рану:
- 1) аэрогенно
 - 2) капельно
 - 3) контактно
 - 4) с окружающей кожи
 - 5) гемато-лимфогенно
10. Для обработки рук по Спасокукоцкому применяется:
- 1) раствор нашатырного спирта
 - 2) сулема

- 3) формалин
- 4) диоцид
- 5) муравьиная кислота

11. Физическая антисептика осуществляется с применением:

- 1) промывания раны
- 2) ультрафиолетовых лучей
- 3) антисептических растворов
- 4) иссечения раны
- 5) антибиотиков

12. Для промывания внутренних полостей (плевральной, мочевого пузыря и т.д.) применяется:

- 1) раствор карболовой кислоты
- 2) раствор формалина
- 3) раствор фурацилина 1:5000
- 4) раствор сулемы

13. Антибиотики можно ввести:

- 1) внутривенно
- 2) в спинной мозг
- 3) в головной мозг
- 4) в нервный ствол
- 5) внутрисердечно

14. Основоположник асептики

- 1) Бергман
- 2) Листер
- 3) Дьяконов
- 4) Пастер

15. В целях ускорения очищения от некротических тканей на рану нанесена ферментсодержащая мазь "Ируксол". Какой вид антисептики использован?

- 1) хирургическая;
- 2) химическая;
- 3) механическая;
- 4) физическая;
- 5) биологическая.

16. Под регионарной антисептикой следует понимать введение антисептика в:

- 1) мягкие ткани конечности;
- 2) полость сустава;
- 3) желудочно-кишечный тракт;
- 4) мышцу;
- 5) сосуд, питающий область очага.

17. Лучше всего стерилизацию перевязочного материала производить:

- 1) кипячением
- 2) сухим паром
- 3) текучим паром

- 4) паром под давлением
- 5) антибиотиками

18. Механическая антисептика включает в себя:

- 1) применение лучевой энергии
- 2) введение в рану антибиотиков
- 3) дренирование раны
- 4) иссечение и рассечение раны
- 5) введение в рану антисептиков

19. Основоположник антисептики

- 1) Пирогов
- 2) Пастер
- 3) Листер
- 4) Ландштейнер

20. После обработки рук дез. раствором они становятся

- 1) стерильными
- 2) дезинфицированными
- 3) чистыми
- 4) подготовленными к операции

21. Экзогенный путь проникновения инфекции в рану из

- 1) разрушенных кариесом зубов
- 2) внешней среды
- 3) воспаленных миндалин
- 4) пораженных почек

22. Эндогенный путь проникновения инфекции в рану

- 1) воздушно-капельный
- 2) контактный
- 3) воздушно-пылевой
- 4) лимфогенный

23. Продолжительность дезинфекции кипячением

- 1) 15 мин
- 2) 30 мин
- 3) 45 мин
- 4) 60 мин

24. Антисептика-это

- 1) уничтожение болезнетворных микробов
- 2) уничтожение всего живого
- 3) комплекс мероприятий направленных на уничтожение микробов в ране
- 4) комплекс мероприятий, предупреждающих попадание микробов в рану, организм

Выберите несколько правильных ответов

25. Источники экзогенной инфекции:

- 1) бациллоноситель золотистого стафилококка

- 2) медицинский персонал с ОРВИ
- 3) пациент с ОРВИ
- 4) пациент с гнойничковыми заболеваниями кожи
- 5) нестерильные инструменты

26. Источники эндогенной инфекции:

- 1) хронический гепатит у пациента
- 2) медицинская сестра – носитель, австралийского антигена
- 3) гнойничковые заболевания кожи пациента
- 4) гнойничковые заболевания кожи хирурга
- 5) вживленный кардиостимулятор

Тестовые задания №12 на тему «Основы десмургии»

1. Потенциальная проблема пациента с клеоловой повязкой

- А - раздражение кожи
- Б - деформация тканей
- В - выпадение волос
- Г - болевой синдром

2. Потенциальная проблема пациента после наложения гипсовой иммобилизации

- А - нарушение кровообращения
- Б - развитие контрактуры
- В - зябкость конечности
- Г - общее повышение температуры

3. Основной целью ухода медсестры за пациентом с бинтовой повязкой на конечности является предупреждение

- А - нарушений двигательной функции
- Б - дефицита самоухода
- В - нарушений кровообращения дистальнее повязки
- Г - нарушения терморегуляции

4. Перед наложением бинтовой повязки медсестра оценит

- А - температуру тела
- Б - частоту дыхания
- В - характер патологического процесса
- Г - АД

5. К мягкой повязке относится

- А - гипсовая повязка
- Б - косыночная повязка
- В - шина Крамера
- Г - аппарат Илизарова

6. При ранениях волосистой части головы накладывается повязка

- А - крестообразная на затылок и шею
- Б - пращевидная
- В - спиральная
- Г - "чепец"

7. При ранении в области плечевого сустава накладывают повязку

- А - черепашью
- Б - колосовидную
- В - 8-образную

Г - Дезо

8. Для транспортной иммобилизации используется

А - шина Кузьминского

Б - шина Белера

В - шина Крамера

Г - шина ЦИТО

9. Вид повязки при растяжении связок в голеностопном суставе

А - спиральная

Б - 8-образная

В - колосовидная

Г - черепашья

10. Лейкопластырные повязки относятся к

А - давящим

Б - клеевым

В - твердым

Г - жидким

11. Крестообразную повязку применяют при повреждении

А - плечевого сустава

Б - коленного сустава

В - лучезапястного сустава

Г - III пальца кисти

12. При оказании помощи пострадавшему с травмой ключицы целесообразно использовать

А - шину Крамера

Б - повязку Дезо

В - гипсовую лонгету

Г - колосовидную повязку

13. Окклюзионную повязку используют при

А - артериальном кровотечении

Б - переломе ребер

В - клапанном пневмотораксе

Г - открытом пневмотораксе

14. Вид повязки при венозном кровотечении

А - давящая

Б - окклюзионная

В - спиральная

В - лейкопластырная

15. Повязка, применяемая при ранении пальцев кисти

А - крестообразная

Б - "перчатка"

В - черепашья

Г - ползучая

16. При переломе нижней челюсти необходима повязка

А - возвращающаяся

Б - пращевидная

В - 8-образная

Г - крестообразная

17. Повязка, применяемая при носовом кровотечении

- А - лейкопластырная
- Б - пращевидная
- В - "уздечка"
- Г - циркулярная

18. При травме коленного сустава накладывают повязку

- А - черепашью
- Б - змеевидную
- В - спиральную
- Г - колосовидную

19. После вскрытия карбункула на задней поверхности шеи лучше использовать повязку

- А - "чепец"
- Б - крестообразную
- В - "уздечку"
- Г - возвращающуюся

20. Повязку Дезо используют при переломе

- А - костей предплечья
- Б - грудины
- В - ключицы
- Г - ребер

21. При ожоге кисти кипятком накладывают повязку

- А - сходящуюся
- Б - клеевую
- В - "варежка"
- Г - "перчатка"

22. Лейкопластырная черепицеобразная повязка накладывается при переломе

- А - грудины
- Б - ребер
- В - ключицы
- Г - позвоночника

23. К твердым повязкам относится

- А - бинтовая
- Б - гипсовая
- В - клеевая
- Г - давящая

24. При вывихе плеча применяют повязку

- А - косыночную
- Б - спиральную
- В - 8-образную
- Г - круговую

25. При открытых переломах накладывают гипсовую повязку

- А - мостовидную
- Б - окончатую
- В - створчатую
- Г - лонгетную

26. При переломе лодыжек накладывают гипсовую повязку

- А - U-образную
- Б - мостовидную
- В - сапожок

Г - циркулярную

27. После вправления вывиха плеча накладывают гипсовую повязку

А - Дезо

Б - колосовидную

В - крестообразную

Г - Вельпо

Тестовые задания № 13 по теме «Первая помощь»

I. Выберите правильный ответ.

Вопрос	Ответ
1. В чём заключается первая помощь, если у больного сильные «кинжальные» боли в животе, рвота с примесью крови или «кофейной гущи», дегтеобразный стул?	А – пузырь со льдом на область живота, Б – промыть желудок, В – срочно вызвать «Скорую помощь», Г – успокоить больного, дать горячий чай.
2. При обмороке пострадавшему следует	А – растереть воротниковую зону; Б – обеспечить абсолютный покой; В – сделать массаж сердца; Г – сделать массаж спины.
3. Какой фактор не является располагающим к возникновению язвы желудка	А – наследственность В – курение Б – еда всухомятку Г – гиподинамия
4. Частота пульса у здорового человека равна	А – 50-65 уд/мин., В – 60-75 уд/мин., Б – 75-80 уд/мин., Г – 80-85 уд./мин.
5. Необратимое прекращение жизнедеятельности организма это ...	А – агония Б – биологическая смерть, В – клиническая смерть, Г – обморок
6. Клиническая смерть продолжается	А – 1-2 мин., Б – 4-5 мин., В – 5-8 мин.
7. Первая помощь при закрытом переломе нижней конечности	А – наложить шину; Б – наложить давящую повязку; В – дать обезболивающее; Г – дать горячий чай.
8. В чём заключается первая помощь, если у больного внезапно возникли боли в области пупка с дальнейшим распространением на правую нижнюю половину живота, напряжение мышц в этом месте, тошнота, рвота, язык сухой, температура 37,2 °?	А – пузырь со льдом на область живота, Б – промыть желудок, В – срочно вызвать «Скорую помощь», Г – успокоить больного, дать горячий чай и тёплую грелку на живот.
9. Венозное кровотечение характеризуется...	А – вялой струёй алого цвета, Б – ярко-алой струёй крови, В – вялой струёй тёмно-красного цвета, Г – единичными каплями крови.
10. Первая помощь, если у человека боли в грудной клетке в сочетании с одышкой, заключается в	А – приёме нитроглицерина, В – приёме анальгина, Б – приёме слабительного,

Вопрос	Ответ
11. Внезапная потеря сознания, высокое артериальное давление, произвольное мочеиспускание и дефекация, асимметрия лица - это признаки	Г – промывании желудка. А – инфаркта миокарда, В – инсульта, Б – прободения язвы желудка, Г – гипергликемической комы.
12. Состояние, при котором отсутствуют основные признаки жизни: сердцебиение, дыхание, но ещё не развились необратимые изменения в организме	А – агонией, В – клинической смертью, Б – биологической смертью, Г – обмороком.
13. После остановки дыхания и кровообращения реальная возможность реанимировать человека без потери его интеллекта возможна в течение ...	А – 3-5 мин., Б – 1-2мин., В – 10-20мин., Г – 20-30мин.
14. К глубоким относят ожоги	А – 1 степени, Б – 2 степени, В – 3 А степени, Г – 3 Б степени, Д – 4 степени.
15. Искусственную вентиляцию лёгких и непрямой массаж сердца необходимо делать в случае	А – клинической смерти, В – комы, Б – биологической смерти, Г – обморока.
16. Пятна сине-фиолетового или багрово-красного цвета на коже лица, груди, живота свидетельствуют о наступлении	А – клинической смерти, В – агонии, Б – биологической смерти, Г – комы
17. Искусственное дыхание и непрямой массаж сердца необходимо делать	А – 7-8 минут, В – пока не появится пульс, Б – пока не приедет скорая помощь, Г – 30 минут.

II. Ситуационные задачи.

- У молодого человека возникли сильные «кинжальные» боли в животе. Его вырвало (рвотные массы цвета «кофейной гущи»). Он потерял сознание.
- Признаками какого заболевания могут являться данные симптомы? Каковы меры первой помощи?
- У 10 летней девочки на уроке физкультуры внезапно возникли боли в области пупка. В дальнейшем боль переместилась на правую нижнюю половину живота, мышцы в этом месте сильно напряжены. Девочку тошнит, язык сухой, обложен белым налётом. Незначительно поднялась температура.
- Признаками какого заболевания могут являться данные симптомы? Каковы меры первой помощи?
- У молодой девушки уже несколько дней наблюдаются сильная жажда, учащённое мочеиспускание. Она ничего не хочет есть. Жалуется на слабость, раздражительность, боли в икроножных мышцах. Окружающие обращают внимание на запах ацетона изо рта.
- Признаками какого заболевания могут являться данные симптомы? Каковы меры первой помощи?

7. В автобусе внезапно одному из пожилых пассажиров стало плохо. Его вырвало, он потерял сознание. Лицо стало ассиметричным.
8. Признаками какого заболевания могут являться данные симптомы? Каковы меры первой помощи?
9. Женщина вылила себе на ноги кипяток. При осмотре: пораженная возбуждена, кожа на обеих голених и стопах ярко-красная с пузырями с прозрачной жидкостью.
10. Ваши действия по оказанию первой помощи.
11. Сорокалетний мужчина почувствовал резкую слабость, головокружение. У него началась рвота с кровью.
12. Признаками какого заболевания могут являться данные симптомы? Каковы меры первой помощи?
13. 56 летняя женщина жалуется на постоянный кожный зуд, учатившиеся фурункулы в области ног, сухость во рту и сильную жажду.
14. Признаками какого заболевания могут являться данные симптомы? Каковы меры первой помощи?
15. На уроке физкультуры, после наклона вперед при резком выпрямлении 13 летняя девочка астенического типа потеряла сознание. Лицо у неё побелело.
16. Какова возможная причина потери сознания? В чём заключается первая помощь?
17. Во время рабочего дня одному из сотрудников стало плохо. Он почувствовал сильную боль в области затылка, шум в ушах, мелькание «мушек» перед глазами, боли в области сердца.
18. Признаками какого заболевания могут являться данные симптомы? Каковы меры первой помощи?

Вопросы к коллоквиуму по теме «Оказание первой помощи»

1. Основные правила оказания первой помощи в неотложных ситуациях
2. Первая помощь при кровотечениях и ранениях.
3. Способы остановки кровотечения. Виды повязок.
4. Правила и приемы наложения повязок на раны.
5. Первая помощь при переломах.
6. Приемы и способы иммобилизации с применением табельных и подручных средств.
7. Способы и правила транспортировки и переноски пострадавших.
8. Первая помощь при ушибах, вывихах.
9. Первая помощь при химических и термических ожогах.
10. Первая помощь при отравлениях.
11. Первая помощь при обморожениях.
12. Первая помощь при обмороке.
13. Первая помощь при поражении электрическим током.
14. Первая помощь при тепловом и солнечном ударах.
15. Правила и техника проведения искусственного дыхания и непрямого массажа сердца.
16. Правила оказания помощи утопающему
17. Возможный состав домашней медицинской аптечки

Ситуационные задачи по теме «Сердечно-сосудистые заболевания»

ЗАДАЧА 1. Больная 59 лет, отмечает периодические сжимающие боли в области сердца с иррадиацией в левое плечо, которые возникают в основном после нервных перенапряжений или

значительных физических нагрузок. Боли купируются нитроглицерином. Указанный симптомокомплекс отмечается на протяжении последних двух лет. О каком заболевании следует думать?

ЗАДАЧА 2. Больной 65 лет, страдает ишемической болезнью сердца в течение 10 лет. Периодически беспокоят давящие боли за грудиной, которые снимаются приемом нитроглицерина. Последние 6 дней боли за грудиной хотя и не усилились, но возникать стали чаще и после приема нитроглицерина полностью не проходят. Боли стали провоцироваться небольшими физическими нагрузками, которые раньше больным переносилось хорошо. Как следует охарактеризовать ухудшение состояния больного?

ЗАДАЧА 3. Больная 58 лет, жалуется на заметное снижение памяти, особенно на новые, воспринятые недавно события, головокружение, постоянный шум в голове, пошатывание во время ходьбы. При объективном обследовании отмечается заметный мелкий ритмичный тремор кистей рук. Артериальное давление - 160/70 мм.рт.ст. Ваш предварительный диагноз?

ЗАДАЧА 4. У больного 56 лет после двухчасового сильнейшего приступа боли в области сердца отмечаются заторможенность, бледность кожных покровов с умеренным цианозом, повышенная потливость, похолодание рук и ног. Артериальное давление 70/50 мм.рт.ст. Для какого осложнения характерны приведенные изменения?

ЗАДАЧА 5. У больного, длительно страдающего пороком сердца, состояние резко ухудшилось: возникло и стало быстро нарастать чувство нехватки воздуха, одышка. Дыхание стало хриплым, появился кашель с выделением большого количества белой пенистой мокроты. Кожные покровы синюшные. Пульс аритмичный. Какое возникло осложнение? Ваши действия по оказанию первой помощи?

ЗАДАЧА 6. В пригородном поезде внезапно ухудшилось состояние одного из пассажиров. Возникли сильные боли за грудиной с иррадиацией в левую руку, шею, чувство нехватки воздуха, головокружение, слабость. Лицо бледное, испуганное. Пульс 50 ударов в минуту, слабый. Дыхание учащенное. Какова причина тяжелого состояния? Ваши действия по оказанию первой помощи?

Тестовые задания №14 по теме «Заболевания сердечно-сосудистой системы»

Вариант 1

I. Выберите правильный ответ.

Вопрос	Ответ
1. Что не является признаком заболевания сердечно-сосудистой системы	А – отёки, появляющиеся к концу дня в области лодыжек и тыльной стороны стопы; Б – бессонница, В – раздражительность, Г – одышка, Д – боли в области сердца после физической и психоэмоциональной нагрузки; Е – кашель, Ж – быстрая утомляемость.
2. Препарат, применяемый для предотвращения кардиогенного шока	А – валидол, Б – нитроглицерин,

Вопрос	Ответ
3. Ведущие причины ишемической болезни сердца	В – пустырник, Г – анальгин, Д – активированный уголь, Е – новопассит. А – атеросклероз, Б – гипотония, В – гипертония, Г – гипергликемия.
4. Острая сосудистая недостаточность развивается при	А – тяжёлых расстройствах сердечного ритма, Б – гипотонии, В – гипертонии, Г – нарушении нормального соотношения между ёмкостью сосудистого русла и объёмом циркулирующей крови.
5. Потеря сознания при переходе из горизонтального состояния в вертикальное, называется	А – шоком, Б – комой, В – обмороком, Г – ортостатическим коллапсом, Д – клинической смертью.
6. К внутренним факторам, способствующим возникновению вегето-сосудистой дистонии относят	А – шейный остеохондроз, Б – инфекции, В – психоэмоциональные стрессы, Г – переутомление, Д – вибрация.
7. Закрытый массаж сердца новорожденному проводят	А – кистями обеих рук, Б – 4-мя пальцами правой руки, В – проксимальной частью кисти правой руки, Г – одним пальцем руки.
8. Что не является признаком клинической смерти	А – пульс не прощупывается, Б – дыхания нет, В – тоны сердца глухие и слабо прощупываются, Г – зрачки расширены, на свет не реагируют
9. Сознание отсутствует, резкая бледность кожных покровов, пульс с трудом прощупывается на сонных артериях, артериальное давление не определяется, дыхание судорожное	А – обморочное состояние, Б – агональное состояние, В – шоковое состояние, Г – клиническая смерть, Д – биологическая смерть
10. Искусственную вентиляцию лёгких методом «рот в нос» делают в случае, если	А – брезгуете делать искусственное дыхание в рот, Б – невозможно открыть рот пострадавшему, поскольку у него сломана челюсть, имеются сильные повреждения нижних отделов лица, В – об этом просят прохожие, Г – если считаете нужным делать только так.
11. При физическом напряжении мышца сердца нуждается в более значительном	А – ишемической болезни сердца, Б – сахарного диабета,

Вопрос	Ответ
поступлении с кровью питательных веществ, чего не могут обеспечить суженные артерии при атеросклеротическом поражении. Это является ведущей причиной возникновения	В – панкреатита, Г – аппендицита, Д – гиподинамии, Е – гипертонии, Ж – ортостатического коллапса.
12. В развитых странах на первом месте стоит смертность населения от заболеваний	А – инфекционных, Б – онкологических, В – сердечно-сосудистых, Г – аллергических.
13. Состояние, при котором отсутствуют основные признаки жизни, но ещё не развились необратимые изменения в организме.	А – биологическая смерть, Б – обморок, В – клиническая смерть, Г – кома, Д – ортостатический коллапс, Е – агония.
14. Продолжительность клинической смерти	А – 1-2 мин.; Б – 3-4 мин.; В – 5-6 мин.; Г – 7-8 мин, Д – 10-12 мин.
15. Признак биологической смерти	А – отсутствие сознания, Б – судорожное дыхание, В – снижение температуры тела, Г – трупные пятна, Д – нитевидный пульс.
16. Затемнение сознания, отсутствие пульса, расстройство дыхания, снижение артериального давления, холодная кожа с синюшным оттенком	А – агония, Б – кома, В – обморок, Г – клиническая смерть, Д – ортостатический коллапс.
17. При проведении реанимационных мероприятий, что не стоит делать?	А – максимально запрокинуть голову, подложив под шею жесткий предмет; Б – нижнюю челюсть выдвинуть вперёд, чтобы приподнять диафрагму полости рта, а вместе с ней и корень языка; В – поднять ноги больного в вертикальное положение и держать их приподнятыми в течение 5-15 секунд; Г – отереть тело пострадавшего тёплой водой.
18. Чтобы уменьшить вероятность возникновения постреанимационных осложнений, а также продлить время эффективной реанимации, необходимо...	А – обложить голову пострадавшего пакетами со льдом; Б – дать больному горячий чай; В – дать больному водки; Г – обтереть больного спиртом.
19. Если реанимацию проводят два человека, то количество надавливаний на грудину и вдохов соответствует	А – 15:2; Б – 30:2; В – 10:1; Г – 5:1.
20. Острое нарушение кровообращения мозга,	А – инфаркт,

Вопрос	Ответ
вызванное закупоркой или разрывом кровеносного сосуда	Б – обморок, В – ортостатический коллапс Г – инсульт, Д – агония.
II. Какие условия необходимо соблюдать для успешного проведения сердечно-лёгочной реанимации?	

Вариант 2

I. Выберите правильный ответ.

Вопрос	Ответ
1. Признаки заболевания сердечно-сосудистой системы	А – отёки, появляющиеся к концу дня в области лодыжек и тыльной стороны стопы; Б – метеоризм, В – температура, Г – одышка, Д – головокружение; Е – кашель, Ж – моча цвета пива.
2. Первая помощь при сильных болях в груди, сопровождающихся страхом смерти, заключается в приёме	А – валидола, Б – нитроглицерина, В – пустырника, Г – анальгина, Д – активированного угля, Е – новопассита.
3. Что не является ведущей причиной ишемической болезни сердца	А – атеросклероз, Б – гипогликемия, В – гипертония, Г – гиподинамия.
4. Возникновению инфаркта миокарда способствуют	А – адекватная физическая нагрузка, Б – гиподинамия, В – злостное курение, Г – ежедневное употребление чашечки кофе по утрам, Д – вегетарианская диета.
5. Развитию гипертонии не способствует	А – рациональное питание, Б – избыток соли в пище и воде, В – травмы мозга, Г – интоксикация.
6. Первая помощь при инсульте	А – приём нитроглицерина, Б – холод на голову, В – срочно вызвать «Скорую помощь», Г – сделать клизму, Д – горчичники на грудную клетку.
7. Прекардиальный удар наносят ребром ладони, сжатой в кулак, с расстояния 30 см в нижнюю часть грудины на 2-3 см выше мечевидного отростка в случае	А – агонии, Б – обморока, В – кардиогенного шока, Г – комы, Д – клинической смерти,

Вопрос	Ответ
8. Назовите основную цель реанимации	Е – биологической смерти А – восстановление работы мозга, Б – восстановление двигательной активности, В – восстановление аппетита, Г – восстановление речи пострадавшего.
9. Необратимое прекращение жизнедеятельности	А – агония, Б – клиническая смерть, В – биологическая смерть, Г – обморок.
10. Какой признак описывающий состояние клинической смерти указан неправильно	А – дыхание отсутствует, Б – сердцебиение не определяется, В – на коже появляются синюшно-багровые пятна, Г – зрачки расширены, на свет не реагируют.
11. Уплотнение сосудов за счёт откладывания во внутренней стенке жироподобных веществ (холестерина) - является ведущей причиной	А – атеросклероза, Б – гипергликемии, В – гипогликемии, Г – сахарного диабета, Д – язвы желудка, Е – панкреатита, Ж – гипертонии, И – инсульта.
12. При обмороке пострадавшему следует	А – сделать искусственную вентиляцию лёгких, Б – непрямой массаж сердца, В – дать понюхать нашатырного спирта, Г – положить холод на голову.
13. Признак биологической смерти	А – отсутствие сознания, В – снижение температуры тела, Б – судорожное дыхание, Г – трупные пятна.
14. Наступлению необратимого прекращения жизнедеятельности предшествует	А – агония, Б – кома, В – клиническая смерть, Г – биологическая смерть.
15. Искусственную вентиляцию лёгких и непрямой массаж сердца необходимо делать в случае	А – клинической смерти, В – комы, Б – биологической смерти, Г – обморока.
16. Пятна сине-фиолетового или багрово-красного цвета на коже лица, груди, живота свидетельствуют о наступлении	А – клинической смерти, Б – биологической смерти, В – агонии, Г – комы, Д – ортостатического коллапса, Е – аллергии.
17. Искусственное дыхание и непрямой массаж сердца необходимо делать	А – 7-8 минут, Б – пока не приедет скорая помощь, В – пока не появится пульс, Г – 30 минут, Д – пока хватает сил.
18. Потеря сознания при резкой перемене положения тела, вследствие	А – обморок, Б – агония,

Вопрос	Ответ
недостаточно быстрой реакции вазомоторного аппарата	В – клиническая смерть, Г – инсульт, Д – ортостатический коллапс.
19. При проведении реанимационных мероприятий, что не стоит делать?	А – максимально запрокинуть голову, подложив под шею жесткий предмет; Б – нижнюю челюсть выдвинуть вперед, чтобы приподнять диафрагму полости рта, а вместе с ней и корень языка; В – поднять ноги больного в вертикальное положение и держать их приподнятыми в течение 5-15 секунд; Г – обтереть тело пострадавшего тёплой водой.
20. Чтобы уменьшить вероятность возникновения постреанимационных осложнений, а также продлить время эффективной реанимации, необходимо...	А – обложить голову пострадавшего пакетами со льдом; Б – дать больному горячий чай; В – дать больному водки; Г – обтереть больного спиртом.
II. Объясните, почему в развитых странах на первом месте стоит смертность от сердечно-сосудистых заболеваний?	

Тестовые задания №15 по теме «Заболевания сердечно-сосудистой системы»

I. Выберите правильный ответ.

Вопрос	Ответ
1. Малый круг кровообращения начинается в правом желудочке и заканчивается в ...	А – левом предсердии, Б – в левом желудочке, В – в правом предсердии.
2. Сосуды, несущие кровь от сердца называются ...	А – капилляры, Б – вены, В – артерии, Г – вены.
3. От лёгких артериальная кровь идёт по ...	А – лёгочной вене, В – сонной артерии, Б – аорте, Г – лёгочной артерии.
4. С возрастом у детей уменьшается ...	А – минутный объем крови Б – частота сердечных сокращений В – артериальное давление Г – систолический объем крови
5. Депо крови	А – мозг, Б – печень, В – сердце, Г – кожа.
6. Глюкозы в крови содержится в норме ...	А – 0,5 %, Б – 0,1%, В – 0,2%, Г – 1%.
7. Воды в плазме крови содержится ...	А – 10%, Б – 50%, В – 60%,

Вопрос	Ответ
	Г – 80%, Д – 90%
8. Учение о сосудистой системе называется	А – спланхнология, В – миология, Б – ангиология, Г – остеология.
9. Сосуды, несущие кровь к сердцу называются ...	А – капилляры, Б – вены, В – артерии, Г – венулы.
10. К лёгким венозная кровь поступает по	А – лёгочной вене, Б – аорте, В – сонной артерии Г – лёгочной артерии.
11. Сердце – полый мышечный орган, нагнетающий кровь в артерии и принимающий венозную кровь, располагается в грудной полости в переднем средостении, состоит из ...	А – двух предсердий и двух желудочков, Б – одного предсердия и двух желудочков, В – двух предсердий и одного желудочка.
12. Средняя масса сердца у мужчин составляет ...	А – 150 гр, Б – 200 гр, В – 300 гр, Г – 400 гр.
13. В 1мл. крови у мужчин эритроцитов содержится	А – 3,7-4,9млн., Б – 3500-9000, В – 3,9-5,5 млн., Г – 250000- 350000.
14. Сердце в эмбриональном состоянии закладывается из зародышевого листка	А – эктодермы, Б – мезодермы, В – энтодермы.
15. Какой аномалии не существует?	А – «шейное сердце», Б – двухкамерное сердце, В – два сердца, Г – брюшное сердце.
16. У людей какого типа телосложения сердце напоминает висющую каплю?	А – астенического (долихоморфного), Б – нормостенического (мезоморфного), В – гиперстенического (брахиморфного).
17. Сонная артерия приносит кровь к	А – сердцу, Б – желудку, В – головному мозгу, Г – конечностям.
18. Клетки–мишени ВИЧ в организме человека	А – эритроциты, Б – тромбоциты, В – Т-лимфоциты, Г – эозинофилы.
19. Соли в плазме крови содержится	А – 0,5 %, Б – 0,1%, В – 0,9%, Г – 1%.
20. Безъядерные клетки крови красного цвета	А – тромбоциты, Б – эозинофилы,

Вопрос	Ответ
21. Клетки крови образуются в	В – лейкоциты, Г – эритроциты, Д – моноциты. А – сердце, Б – печени, В – костном мозге, Г – селезёнке, Д – спинном мозге.
28. Постоянство внутренней среды организма это _____	
29. Невосприимчивость к инфекционным заболеваниям это _____	
30. Совокупность физиологических процессов, завершающихся остановкой кровотечения при повреждении сосудов _____	

Тестовые задания №16 по теме «Эндокринная система»

I. Выбери правильный ответ.

Вопрос	Ответ
1. К железам внешней секреции относят:	а) вилочковую железу; б) половые железы; в) печень, г) потовые.
2. Железы внутренней секреции вырабатывают гормоны, которые поступают в:	а) кишечник; б) кровяное русло; в) тканевую жидкость, г) желудок.
3. Функции желез внутренней секреции находятся под контролем:	а) сознания; б) спинного мозга; в) головного мозга. г) внешней среды.
4. Поджелудочная железа не образует гормоны:	а) инсулин; б) глюкагон; в) адреналин; г) соматотропин.
5. Адреналин и ионы кальция:	а) усиливают и учащают сердечную деятельность; б) уменьшают и урежают сердечную деятельность; в) не оказывают влияния на сердце.
6. Небольшая железа, расположенная под основанием головного мозга, и состоящая из трех частей, — это:	а) щитовидная железа; б) гипофиз; в) мост, г) вилочковая.
7. При недостатке гормонов надпочечников развивается болезнь:	а) базедова; б) бронзовая; в) Иценко-Кутинга. г) сахарный диабет.
8. При гиперфункции щитовидной железы в раннем возрасте развивается:	а) микседема; б) карликовость и кретинизм;

Вопрос	Ответ
9. Химический элемент, являющийся действующим началом в тироксине (гормоне щитовидной железы):	в) акромегалия, г) бронзовая. а) калий; б) йод; в) железо; г) фосфор.
10. При недостатке гормона, вырабатываемого гипофизом, развивается болезнь:	а) карликовость; б) сахарный диабет; в) гигантизм, г) бронзовая болезнь.
11. Железы внутренней секреции выделяют секрет, в котором содержатся:	а) витамины; б) гормоны; в) ферменты. г) плазма крови.
12. Крупная парная железа, находящаяся в брюшной полости и состоящая из двух слоев: наружного (коркового) и внутреннего (мозгового) — это:	а) надпочечники; б) щитовидная железа; в) поджелудочная железа, г) гипофиз.
13. Центральную роль в сохранении гормонального равновесия в организме играет:	а) мозжечок; б) гипоталамус; в) мост. г) щитовидная железа.
14. Сахарный диабет развивается при:	а) недостаточном синтезе инсулина; б) избыточном синтезе инсулина; в) недостаточном синтезе адреналина.
15. При недостатке гормона щитовидной железы развивается заболевание:	а) микседема; б) базедова болезнь; в) кретинизм, г) гигантизм.
16. Интенсивный рост мягких тканей у взрослого человека связан с активной деятельностью:	а) гипофиза; б) щитовидной железы; в) надпочечников. г) поджелудочной.

II. Дайте определение следующим понятиям: гормоны, гомеостаз, гуморальная регуляция, внутренняя среда организма, рефлекс, клетка, ткань.

III. Определите, какой гормон синтезируется, в какой железе внутренней секреции?

ЖВС	Гормон
1. Гипофиз	А. тироксин
2. Щитовидная железа	Б. инсулин
3. Поджелудочная железа	В- тестостерон
4. Надпочечники	Г. соматотропин
5. Половые железы	Д. адреналин

Ответы:

1	2	3	4	5

IV. Верны ли следующие высказывания?

1. Продукты деятельности желёз внутренней секреции называют гормонами.
2. К железам смешанной секреции относят: поджелудочную железу, половые железы и надпочечники.
3. Основная роль гормонов в организме связана с их влиянием на морфогенез (рост и развитие тканей), обменные процессы и гомеостаз, т.е. сохранение постоянства состава и свойств внутренней среды организма.
4. Железы, имеющие выводные протоки в полости внутренних органов или на поверхность кожи называются железами внутренней секреции.
5. Соматотропин принимает участие в регуляции роста, что обусловлено его способностью усиливать образование белка в организме.
6. При повышенной секреции гипофиза у взрослого человека наступает усиленный рост коротких костей: предплюсны, плюсны, фаланг пальцев, а также мягких тканей (языка и носа).
7. При повышенной функции щитовидной железы возникает заболевание микседема, проявляющееся в слизистом отёке тканей, замедлении обмена веществ, задержке роста и развития, ухудшении памяти, нарушении психической деятельности.
8. При недостаточной функции коркового слоя надпочечников развивается Аддисонова болезнь, сопровождающаяся мышечной слабостью, одышкой, потерей аппетита, уменьшением концентрации в крови сахара, понижением температуры тела.
9. Эндокринная система действует мгновенно, а в основе её действия лежит химическая передача сигнала через систему кровообращения.
10. Гормон глюкагон имеет действие противоположное инсулину: при недостатке глюкозы в крови глюкагон способствует превращению гликогена в глюкозу.

V. Вопросы:

1. В чём заключаются гуморальная регуляция работы органов?
2. Какие нарушения в строении и функциях организма наблюдаются при избытке или недостатке тироксина?
3. Почему гипофиз называют главной железой внутренней секреции?

Презентации по теме «Профилактика вредных привычек»

1. Алкоголизм
2. Наркомания
3. Курение
4. Токсикомания
5. Здоровый образ жизни и вредные привычки глазами детей.
6. Последствия курения
7. Факторы риска и последствия злоупотребления алкоголем
8. Нарушения и последствия после приёма наркотиков
9. Вредные привычки и их влияние на здоровье

10. Профилактика вредных привычек

Презентации по теме «Психическое здоровье»

1. Показатели психического здоровья
2. Условия становления психологически здоровой личности
3. Психическое здоровье детей
4. Профилактика неврозов у детей
5. Структура личности в сохранении психического здоровья
6. Психологический микроклимат
7. Стресс
8. Профилактика нарушений психического здоровья
9. Профилактика профессионального выгорания учителя
10. Причины роста психических расстройств.

Промежуточная аттестация (зачет). Задания для очной формы обучения.

Вопросы к зачету

1. Значение медицинских знаний для педагога.
2. Понятие о неотложных состояниях.
3. опорно-двигательного аппарата у детей и их профилактика.
4. Нарушение зрения и слуха у детей и их профилактика.
5. Инфекционные болезни. Способы дезинфекция.
6. Понятие об эпидемиологии. Возбудители инфекционных процессов. Пути передачи инфекции.
7. Инфекционные заболевания. Классификация инфекционных заболеваний. Пути передачи возбудителя.
8. Кишечные инфекции.
9. Аллергические реакции.
10. Особо опасные инфекции.
11. Инфекции дыхательной системы.
12. Детские инфекционные болезни (вирусные).
13. Детские инфекционные болезни (бактериальные).
14. Детские инфекции (корь, ветряная оспа, скарлатина, краснуха, коклюш и др.). Симптомы, профилактика.
15. Заболевания сердечно-сосудистой системы. Причины, профилактика.
16. Заболевания желудочно-кишечного тракта.
17. Сахарный диабет первого и второго типа.
18. Инфекции, передающиеся половым путём и их профилактика.
19. Признаки клинической смерти. Реанимационные мероприятия.
20. Психические заболевания.
21. Профилактика неврозов у детей.
22. Доброкачественные и злокачественные опухоли. Профилактика рака шейки матки и простатита.
23. Первая помощь при сердечно-сосудистых заболеваниях (ИБС, инсульт, гипертонический криз). Причины, профилактика.
24. Понятие о неотложных состояниях.

25. Первая помощь при заболеваниях органов дыхания (бронхиты, бронхиальная астма, пневмонии). Причины, профилактика.
26. Венерические болезни. Причины, профилактика.
27. Острые отравления. Общие мероприятия. Антидотная и симптоматическая терапия.
28. Особо опасные инфекции (холера, чума, натуральная оспа, сибирская язва). Возбудители, источники инфекции, симптомы, профилактика.
29. Паразитарные и бактериальные инфекции. Причины, профилактика.
30. Ожоги (термические, лучевые, химические). Неотложная помощь. Транспортировка.
31. Отморожения. Симптомы. Неотложная помощь.
32. Реанимационные мероприятия. Признаки клинической смерти.
33. Раны. Классификация, неотложная помощь.
34. Психико-педагогические аспекты здорового образа жизни.
35. Профилактика наркомании, табакокурения, алкогольной болезни.
36. Психические заболевания.
37. Психические заболевания. Профилактика неврозов у детей.
38. Истерический припадок. Эпилептический припадок.
39. Закрытые травмы. Виды травм.
40. Кровотечения. Классификация. Первая помощь.
41. Асептика и антисептика.
42. Нарушения опорно-двигательного аппарата и их профилактика.
43. Миопия. Профилактика нарушения зрения.
44. Электротравма. Неотложная помощь.
45. Реанимационные мероприятия. Признаки клинической смерти.

Основные понятия к зачету

Медицина, этиология, патологическое состояние, конституция, астеники, гиперстеники, нормостеники, воспаление, опухоль, доброкачественная опухоль, злокачественная опухоль, метастазы, сколиоз, лордоз, кифоз, конъюнктивит, плоскостопие, дальновзоркость, близорукость, отит, инфекционные болезни, эпидемиология, спорадическая заболеваемость, эндемия, эпидемия, пандемия, карантин, обсервация, дезинфекция, вакцинация, клиническая смерть, биологическая смерть, агония, дыхание, вдох, выдох, кашель, чихание, рвота, одышка, мокрота, ишемическая болезнь сердца, атеросклероз, инфаркт миокарда, эмболия, обморок, гипертония, цистит, отравления, пиелонефрит, простатит, аднексит, кольпит, эндометрит, изжога, гастрит, энтерит, колит, гастероэнтероколит, панкреатит, гипергликемия, гипогликемия.

Ситуационные задачи к зачету

Определите состояние. Причину. Перечислите мероприятия неотложной помощи.

1. Во время двигательной нагрузки мальчик жалуется на боли в икроножных мышцах и в области свода стопы, появляется быстрая утомляемость при длительном стоянии.
2. Молодой человек обнаружил на губе небольшую безболезненную эрозию с ровными краями, блестящей поверхностью мясо-красного цвета. Лимфатические узлы на шее увеличены. Через некоторое время эрозия прошла сама по себе.
3. Молодая женщина утром почувствовала боль внизу живота, неприятные ощущения во время мочеиспускания, зуд в области наружных половых органов и выделения из влагалища зелёного цвета.

4. Мужчина пожилого возраста проснулся от резкой одышки, перешедшей в приступ удушья с преимущественным затрудненным и удлинненным выдохом. Положение вынужденное: сидит, спустив ноги с кровати, опираясь руками на свои бедра. Не двигается, избегает разговаривать, лицо одутловатое, выражает страдание, губы цианотичные. На расстоянии слышно шумное, свистящее дыхание. В начале приступа беспокоил сухой мучительный кашель.
5. Ученик 6 класса бежал по лестнице и упал со ступенек. Почувствовал сильную боль в области голеностопного сустава. На ногу опираться не может. В области голеностопного сустава заметен отёк.
6. У Владимира возникли сильные «кинжальные» боли в области желудка. Началась рвота с кровью. Кожные покровы побледнели, и выступил холодный пот.
7. Саша, 10 лет, вернулся из школы и пожаловался бабушке на недомогание, головную боль и схваткообразные боли в левой подвздошной области. Позднее ко всем признакам болезни присоединился жидкий стул со слизью и прожилками крови.
8. Мужчина пожилого возраста проснулся от резкой одышки, перешедшей в приступ удушья с преимущественным затрудненным и удлинненным выдохом. Положение вынужденное: сидит, спустив ноги с кровати, опираясь руками на свои бедра. Не двигается, избегает разговаривать, лицо одутловатое, выражает страдание, губы цианотичные. На расстоянии слышно шумное, свистящее дыхание. В начале приступа беспокоил сухой мучительный кашель.
9. Поражённый жалуется на сильную боль в груди, частые приступы кашля, кровохарканье, резкую одышку. Справа в области 3-5 рёбер кровоточащая рана, через которую с шипением выходит воздух. Определите состояние. Перечислите мероприятия неотложной помощи.
10. На правом предплечье рана размером 5*6 см, с неровными краями, загрязнена землей, кровотечение умеренное. Больной бледный, холодный липкий пот, боль в животе.
11. После драки у молодого человека сильная боль в животе, холодный липкий пот, кожные покровы бледные, пульс слабый, давление 70/50. Ваши действия по оказанию первой помощи.
12. В пригородном поезде внезапно ухудшилось состояние одного из пассажиров. Возникли сильные боли за грудиной, чувство нехватки воздуха, головокружение, слабость. Лицо бледное, испуганное. Пульс 50 ударов в минуту, слабый. Приём нитроглицерина боль не купировал. Какова причина тяжёлого состояния? Ваши действия по оказанию первой помощи.
13. У пациента сильная жажда, полиурия, слабость, сонливость, запах ацетона в выдыхаемом воздухе, отсутствие аппетита, тошнота, гипотензия, тахикардия. Каковы причины тяжёлого состояния? В чём заключается первая помощь?
14. У пострадавшего в аварии фонтанирующее кровотечение из бедренной артерии. Перечислите меры оказания экстренной помощи.
15. У пострадавшего в аварии рана 5*4см на левом предплечье. Из раны видны осколки кости. Кожные покровы бледные, пульс учащён.
16. Пострадавший неподвижен, на оклик не реагирует. Реакции зрачков на свет нет. Видимое дыхание отсутствует. Пульс на лучевой и сонной артериях не определяется. Ваши действия.
17. При проведении ремонтных работ молодой человек был поражен электрическим током. Из-за спазма голосовых связок пострадавший не может крикнуть и позвать на помощь.

Сильные боли в грудной клетке. Пульс на сонной артерии частый, слабый. Пальцы правой кисти покрыты черным струпом. Ваши действия по оказании первой помощи.

Промежуточная аттестация (зачет). Задания для заочной формы обучения.

Вариант 1.

I. Выберите правильный ответ

Вопрос	Ответ
1. В каком древнем государстве применяли ртуть для лечения сифилиса?	А – Древнем Китае, Б – Древнем Египте, В – Древнем Риме, Г – Древней Греции.
2. Возбудитель дизентерии может передаваться...	А – при половом контакте, Б – с капельками слюны, В – через кровь, Г – с водой.
3. При пищевом отравлении промывание желудка осуществляется...	А – молоком, Б – слабым раствором лимонной кислоты, В – раствором питьевой соды, Г – чистой кипячёной водой.
4. К механическим методам дезинфекции не относится	А – обработка пылесосом, Б – вентиляция, В – кипячение, Г – мытье поверхностей.
5. Место локализации в организме человека палочки дизентерии	А – тонкий кишечник, Б – толстый кишечник, В – печень, Г – желудок.
6. Какой фактор не является располагающим к возникновению язвы желудка	А – наследственность, Б – еда всухомятку, В – курение, Г – гиподинамия.
7. Частота пульса у здорового человека равна	А – 50-65 уд. /мин., Б – 75 – 80 уд. /мин., В – 60-75 уд. /мин., Г – 80-85 уд. /мин.
8. Необратимое прекращение жизнедеятельности организма это ...	А – агония, Б – биологическая смерть, В – клиническая смерть, Г – обморок.
9. Клиническая смерть продолжается	А – 1-2 мин., Б – 4-5 мин., В – 5-8 мин.
10. При гипогликемической коме больному необходимо ввести	А – инсулин, Б – глюкозу или дать сладкое, В – сердечные средства, Г – слабительное
11. При наступлении клинической смерти зрачок	А – сужен, реакция на свет отсутствует; Б – расширен, на свет не реагирует; В – сужен, реакция на свет сохранена; Г – расширен, реакция на свет сохранена.

Вопрос	Ответ
12. При обмороке пострадавшему следует	А – растереть воротниковую зону; Б – обеспечить абсолютный покой; В – сделать массаж сердца; Г – сделать массаж спины.
13. К факторам, зависящим от человека и влияющим на здоровье детей и подростков, относятся...	А – система питания и дыхания; Б – физическая активность, закаливание, гигиена; В – уровень культуры, частота ЧС, национальность; Г – социальный статус, образование, пол.
14. К факторам риска заражения СПИДом относятся	А – половой контакт с малознакомым человеком; Б – использование барьерной контрацепции; В – стерилизация медицинского инструмента; Г – посещение общественной бани.
15. При спорадической заболеваемости на административной территории регистрируются	А – массовые случаи заболевания с повышением эпидемического порога; Б – массовые случаи заболевания; В – единичные случаи заболеваемости.
16. При ушибах живота пострадавшему до осмотра врачом запрещается ...	А – находиться в положении сидя; Б – применять холод на живот; В – осуществлять транспортировку на носилках; Г – давать обезболивающее средство.
17. Привычка к табакокурению формируется через привлечение внимания противоположного пола среди	А – взрослых женщин, Б – юношей, В – взрослых мужчин, Г – девочек-подростков.
18. Признак желудочно-кишечного кровотечения	А – кашель с кровью, Б – выделение крови изо рта; В – рвота цвета кофейной гущи, Г – тошнота.
19. Признак твёрдого шанкра при сифилисе	А – неровные края, Б – гной, В – болезненность, Г – блестящая плотная поверхность.
20. Для лечения сахарного диабета используют	А – дибазол, Б – пепсин, В – инсулин, Г – тироксин.
II. Дайте определение следующим понятиям: конъюнктивит, миома, инфекционные заболевания, гастрит, обморок.	
III. Верны ли следующие высказывания?	
1. У гиперстеников чаще развивается туберкулёз и заболевания щитовидной железы.	
2. Опухоль на костной ткани называется миома.	
3. Неврозы представляют собой функциональные расстройства нервной системы, характеризующиеся временным нарушением основных нервных процессов (возбуждения и	

торможения), при которых нет органического повреждения ни со стороны нервной системы, ни со стороны внутренних органов.

4. При истерическом неврозе больным присущи такие особенности поведения как эгоцентризм, постоянное стремление быть в центре внимания, изменчивость настроения, склонность к преувеличениям.
5. К врождённым дефектам развития опорно-двигательного аппарата, встречающимся у детей, относятся врождённая косолапость, нарушение осанки и мышечная кривошея.
6. При остром нефрите необходимо употреблять как можно больше жидкости, слизистых супов и молока.
7. Эндометрит – это воспаление слизистой оболочки матки, возникающее в результате попадания возбудителей инфекции в матку при абортах, гонорее, трихомониазе.
8. Краснуха – заболевание, калечащее ещё не рождённых детей в утробе матери.
9. При ОРЗ необходимо срочно начать принимать антибиотики, чтобы выздоровление наступило как можно быстрее.
10. При доброкачественной опухоли для клеток характерно атипичное строение и прорастание опухоли в соседние ткани.

IV. О каких заболеваниях идёт речь?

1. Покраснение и утолщение краёв век, жжение, зуд, светобоязнь, сужение глазной щели.
2. Охотник-любитель почувствовал себя плохо. У него поднялась температура 40°, появилась тошнота и рвота. Кожа лица и шеи покраснели. Кровеносные сосуды глаз стали отчётливо видны. Увеличились шейные лимфатические узлы.
3. Саша, 10 лет, вернулся из школы и пожаловался бабушке на недомогание, головную боль и схваткообразные боли в левой подвздошной области. Позднее ко всем признакам болезни присоединился жидкий стул со слизью и прожилками крови.
4. В пригородном поезде внезапно ухудшилось состояние одного из пассажиров. Возникли сильные боли за грудиной с иррадиацией в левую руку, шею, чувство нехватки воздуха, головокружение, слабость. Лицо бледное, испуганное. Пульс 50 ударов в минуту, слабый. Дыхание учащенное. Нитроглицерин не снимает боль.
5. Молодой человек обнаружил на губе небольшую безболезненную эрозию с ровными краями, блестящей поверхностью мясо-красного цвета. Лимфатические узлы на шее увеличены. Через некоторое время эрозия прошла сама по себе.

V. Какую роль играет педагог в профилактике травматизма среди школьников?

VI. Перечислите симптомы гипертонической болезни.

Вариант 2.

I. Выберите правильный ответ.

Вопрос	Ответ
1. В каком древнем государстве уделялось большое внимание физическим упражнениям и закаливанию?	А – Древнем Китае, Б – Древнем Египте, В – Древнем Риме, Г – Древней Греции.
2. Инфекционные заболевания, для которых источником инфекции являются птицы и животные, называются	А – зоонозами, Б – фитонозами, В – антропонозами,

Вопрос	Ответ
3. Заболевание, охватывающее территории целых стран, континентов	Г – паразитарными. А – спорадическая заболеваемость, Б – эпидемия, В – эндемия, Г – пандемия.
4. Инфекционные заболевания, для которых источником инфекции являются люди, называются	А – зоонозами, Б – фитонозами, В – антропонозами, Г – паразитарными.
5. Период от момента внедрения возбудителя до первых признаков болезни называется	А – продромальный, Б – инкубационный, В – разгара болезни, Г – выздоровление.
6. Какую пищу нельзя употреблять при энтероколите?	А – чай без сахара, Б – белые сухари, В – молоко, Г – кисель.
7. Признаки какого заболевания перечислены: боли в подложечной области, рвота накануне съеденной пищей, язык обложен серым или жёлтым налётом, возможно повышение температуры?	А – острый гастрит, Б – энтероколит, В – язва желудка, Г – ангина.
8. Что не является причиной острого гастрита?	А – недоброкачественная пища, Б – инфекционные заболевания, В – ожоги желудка лекарствами, Г – гиподинамия.
9. Какую пищу нельзя употреблять при язве желудка?	А – чай без сахара, Б – протёртые супы, В – копчёную колбасу, Г – кисель.
10. Признаки какого заболевания перечислены: вздутие кишечника, приступообразные боли по всему животу, частый жидкий стул?	А – гастрит, Б – острый колит, В – язва желудка, Г – ангина.
11. Для оказания доврачебной помощи при гипогликемии больному необходимо...	А – ввести инсулин, Б – дать сладкий чай, В – промыть желудок, Г – дать нитроглицерин.
12. Возбудитель сифилиса	А – бледная трепонема, Б – трипаносома, В – золотистый стафилококк, Г – гонококк.
13. Какой вид полового контакта чреват более высоким риском передачи вируса иммунодефицита человека?	А – оральный, Б – анальный, В – вагинальный.
14. Продолжать массаж сердца следует	А – в течение 20-30 мин.; Б – в течение 5-10 мин.; В – в течение 3-4 мин.; Г – до восстановления сердечных сокращений.

Вопрос	Ответ
15. Пути передачи СПИДа	А – пищевой, Б – бытовой, В – воздушно-капельный, Г – половой, Д – через кровь.
16. Раневой канал, зоны травматического некроза и молекулярного сотрясения имеет рана...	А – резаная, Б – укушенная, В – огнестрельная, Г – колотая, Д – рубленая.
17. Острая форма инфекционного заболевания характеризуется...	А – вялым длительным течением; Б – атипичным проявлением болезни, В – отсутствием признаков болезни, Г – внезапным началом и быстрым течением.
18. Мероприятия по уничтожению возбудителей инфекционных заболеваний называют...	А – дизбактериозом, Б – дезинфекцией, В – дезинсекцией, Г – дератизацией.
19. Наиболее распространёнными школьными патологиями являются ...	А – гипертония, Б – сколиоз, В – бронхиальная астма, Г – гастрит, Д – сахарный диабет.
20. Во время обморока, при отсутствии нашатырного спирта пострадавшему дают понюхать ...	А – столовый уксус, Б – духи, В – ацетон, Г – этиловый спирт.
II. Дайте определение следующим понятиям: этиология, карантин, дезинфекция, чихание, кифоз.	
III. Верны ли следующие высказывания?	
1. У астеников чаще развиваются: гипертоническая болезнь, атеросклероз, ишемическая болезнь сердца.	
2. Пиелонефрит – это воспаление слизистой оболочки тонкого кишечника.	
3. Сколиоз – это боковое искривление позвоночника, обусловленное патологическими изменениями в позвоночнике и околопозвоночных тканях, т.е. костной, нервно-мышечной и соединительной.	
4. Неврозы- обратимые нарушения нервной деятельности, вызванные психическими травмами.	
5. Вульвит – это воспаление маточных труб.	
6. Дифтерия в 90% случаев протекает бессимптомно и не вызывает осложнений у детей.	
7. Эпилепсия – это хроническое нервно-психическое заболевание, проявляющееся повторными судорожными или другими приступами, потерей сознания и сопровождающееся изменением личности.	
8. Антибиотики при ОРВИ неэффективны, поэтому их принимают только по назначению врача при развитии осложнений.	
9. Миопия – это нарушение зрения, при котором человек хорошо видит удалённые предметы и плохо те, которые находятся совсем близко.	

10. Остеома – это опухоль из мышечной ткани.

IV. О каких заболеваниях идёт речь?

1. Светобоязнь, слезотечение, боль, покраснение и отёчность века. По утрам склеивание век.
2. Иван Фёдорович почувствовал себя плохо: поднялась температура, заболел живот, и его вырвало. Появилась тяжесть в правом подреберье, склеры глаз слегка пожелтели.
3. Светлана, 20 лет, через день после ужина в кафе, где заказала отбивную из курицы, почувствовала себя плохо. Поднялась температура, началась многократная рвота и обильный стул, зелёного цвета с очень неприятным запахом.
4. Мужчина пожилого возраста проснулся от резкой одышки, перешедшей в приступ удушья с преимущественным затрудненным и удлиненным выдохом. Положение вынужденное: сидит, спустив ноги с кровати, опираясь руками на свои бедра. Не двигается, избегает разговаривать, лицо одутловатое, выражает страдание, губы цианотичные. На расстоянии слышно шумное, свистящее дыхание. В начале приступа беспокоил сухой мучительный кашель.
5. Молодой человек 25 лет, вернулся после длительной заграничной (из Африки) командировки. В течение года он почувствовал ухудшение здоровья. Его мучила обильная ночная потливость, не проходящая уже месяц диарея, небольшая температура. За короткий промежуток времени он похудел на восемь килограммов. На коже появились грибковые высыпания.

V. Роль учителя в профилактике близорукости у школьников.

VI. Перечисли симптомы язвенной болезни желудка.